

U C H W A Ł A Nr XVII/244/11
SEJMIKU WOJEWÓDZTWA WIELKOPOLSKIEGO
z dnia 28 listopada 2011 r.

w sprawie podziału północnej części Województwa Wielkopolskiego: powiatów złotowskiego, pilskiego, chodzieskiego, czarnkowsko-trzcianeckiego i wągrowieckiego, na obwody łowieckie.

Na podstawie art. 18 pkt 20 ustawy z dnia 5 czerwca 1998 r. o samorządzie województwa (Dz. U. z 2001 r. Nr 142, poz. 1590 ze zm.) oraz art. 27 ust. 1 i 2 ustawy z dnia 13 października 1995 r. Prawo łowieckie (Dz. U. z 2005 r. Nr 127, poz. 1066 ze zm.) Sejmik Województwa Wielkopolskiego uchwala, co następuje:

§ 1

Dokonuje się podziału północnej części Województwa Wielkopolskiego, powiatów złotowskiego, pilskiego, chodzieskiego, czarnkowsko-trzcianeckiego i wągrowieckiego, na obwody łowieckie.

§ 2

Opisy granic 103 obwodów łowieckich północnej części Województwa Wielkopolskiego o numerach od 1 do 2, od 4 do 54 i od 56 do 105 stanowią załącznik nr 1 do niniejszej uchwały.

§ 3

Przebieg granic obwodów łowieckich, o których mowa w § 2, przedstawia mapa topograficzna w skali 1: 200 000, stanowiąca załącznik nr 2 do niniejszej uchwały.

§ 4

Mapy z przebiegiem granic poszczególnych obwodów łowieckich północnej części Województwa Wielkopolskiego, powiatów złotowskiego, pilskiego, chodzieskiego, czarnkowsko-trzcianeckiego i wągrowieckiego w skali 1: 50 000 znajdują się w siedzibie Departamentu Rolnictwa i Rozwoju Wsi Urzędu Marszałkowskiego Województwa Wielkopolskiego w Poznaniu.

§ 5

Rejestr powierzchniowy obwodów łowieckich północnej części Województwa Wielkopolskiego o numerach od 1 do 2, od 4 do 54 i od 56 do 105 stanowi załącznik nr 3 do niniejszej uchwały.

§ 6

Wykonanie uchwały powierza się Zarządowi Województwa Wielkopolskiego.

§ 7

Traci moc rozporządzenie Nr 32/2004 Wojewody Wielkopolskiego z dnia 19 marca 2004 r. w sprawie podziału Województwa Wielkopolskiego na obwody łowieckie (Dz. Urz. Woj. Wielk. Nr 42, poz. 1022 ze zm.) w części dotyczącej obwodów łowieckich od nr 1 do nr 105 położonych w powiatach: złotowskim, pilskim, chodzieskim, czarnkowsko-trzcianeckim i wągrowieckim.

§ 8

Uchwała wchodzi w życie po upływie 14 dni od jej ogłoszenia w Dzienniku Urzędowym Województwa Wielkopolskiego.

**UZASADNIENIE DO UCHWAŁY Nr XVI/244/11
SEJMIKU WOJEWÓDZTWA WIELKOPOLSKIEGO**

z dnia 28 listopada 2011 r.

w sprawie podziału północnej części Województwa Wielkopolskiego: powiatów złotowskiego, pilskiego, chodzieskiego, czarnkowsko-trzcianeckiego i wągrowieckiego, na obwody łowieckie.

Na podstawie art. 27 ust. 1 ustawy z dnia 13 października 1995 r. Prawo łowieckie (Dz. U. z 2005 r. Nr 127, poz. 1066 ze zm.) podziału na obwody łowieckie oraz zmiany granic tych obwodów dokonuje w obrębie województwa właściwy sejmik województwa w drodze uchwały, po zasięgnięciu opinii właściwego dyrektora regionalnej dyrekcji Państwowego Gospodarstwa Leśnego Lasy Państwowe i Polskiego Związku Łowieckiego, a także właściwej izby rolniczej.

Departament Rolnictwa i Rozwoju Wsi Urzędu Marszałkowskiego Województwa Wielkopolskiego w Poznaniu wystąpił pismem z dnia 6 kwietnia 2011 r., znak: DR.I.7131.14.2011, stosownie do art. 27 ust. 1 wyżej cytowanej ustawy, o wyrażenie opinii w sprawie podziału północnej części województwa wielkopolskiego: powiatów złotowskiego, pilskiego, chodzieskiego, czarnkowsko-trzcianeckiego i wągrowieckiego, na obwody łowieckie do dyrektorów: Regionalnej Dyrekcji Lasów Państwowych w Pile i w Poznaniu, Zarządu Okręgowego Polskiego Związku Łowieckiego w Pile i w Poznaniu oraz Wielkopolskiej Izby Rolniczej w Poznaniu.

Dyrektor Regionalnej Dyrekcji Lasów Państwowych w Pile wniósł propozycje zmian do opisów granic jedenastu obwodów łowieckich o numerach 6, 19, 20, 24, 29, 31, 35, 37, 40, 42, 57. Zaproponowane zmiany opisów granic w odniesieniu do ww. obwodów zostały uwzględnione częściowo w zakresie nazw miejscowości, nazw rzek i wyłączeń terenu przeznaczonych na cele przemysłowe w granicach ich ogrodzeń. W porozumieniu z Zarządem Okręgowym PZŁ w Pile nie uwzględniono propozycji zmian opisów granic w odniesieniu do obwodów, których zmiana przebiegu granicy spowodowałaby zmiany granic obwodów sąsiadujących, tym bardziej, że w trakcie prac nad opracowywaniem map i opisów granic tych obwodów Regionalna Dyrekcja Lasów Państwowych w Pile nie wносиła żadnych uwag. Opinie pozostałych, wyżej wskazanych instytucji, w sprawie podziału północnej części Województwa Wielkopolskiego na obwody łowieckie są pozytywne.

Ponadto Departament Rolnictwa i Rozwoju Wsi Urzędu Marszałkowskiego Województwa Wielkopolskiego w Poznaniu, stosownie do art. 27 ust. 2 wyżej cytowanej ustawy, pismem z dnia 6 kwietnia 2011 r., znak: DR.I.7131.14.2011 wystąpił z prośbą do Przewodniczących Sejmików Województw Kujawsko-Pomorskiego i Zachodniopomorskiego o uzgodnienie projektu podziału północnej części Województwa Wielkopolskiego w odniesieniu do obwodów łowieckich, których część położona jest na obszarze tych województw. W Województwie Kujawsko-Pomorskim uzgodnienie dotyczyło obwodów o numerach 29, 32 i 95, a w Województwie Zachodniopomorskim obwodów o numerach 1, 2, 24, 31, 36 i 44. W dniu 29 sierpnia 2011 r. Sejmik Województwa Kujawsko-Pomorskiego w Toruniu podjął uchwałę Nr XI/199/11 w sprawie uzgodnienia projektu

podziału województwa wielkopolskiego na obwody łowieckie w części dotyczącej obwodów łowieckich o numerach 29, 32, 95, których część powierzchni znajduje się na terenie tego województwa.

W dniu 20 września 2011 r. Sejmik Województwa Zachodniopomorskiego w Szczecinie podjął uchwałę Nr VIII/100/11 w sprawie uzgodnienia projektu uchwały Sejmiku Województwa Wielkopolskiego w sprawie podziału województwa wielkopolskiego na obwody łowieckie w części dotyczącej obwodów łowieckich o numerach 1, 2, 24, 31, 36, 44, których część powierzchni znajduje się na terenie tego województwa. Sejmiki Województw Kujawsko-Pomorskiego i Zachodniopomorskiego poprzez podjęcie ww. uchwał uzgodniły projekt podziału północnej części województwa wielkopolskiego na obwody łowieckie w zakresie przebiegu granic wyżej wymienionych obwodów.

Wobec powyższego podjęcie niniejszej uchwały jest uzasadnione.



**WIELKOPOLSKIE BIURO GEODEZJI
I TERENÓW ROLNYCH W POZNANIU**



61-823 Poznań, ul. Piekary 19

NIP 777-00-01-737 REGON 000657705

**OPISY GRANIC OBWODÓW ŁOWIECKICH
WOJEWÓDZTWA WIELKOPOLSKIEGO**

OKRĘG PILSKI

Nowy Nr obwodu	Stary Nr obwodu	Nazwa Obwodu	Z.O.PZL lub OHZ	Opis granicy	Numer i nazwa koła łowieckiego użytkującego obwód	sposób użytkowania obwodu
1	1_PIL	"Glinki"	Piła	<p>Granica obwodu biegnie od m. Drawień w kierunku pld. drogą gruntową przez miejscowości: Lubnica, Lubniczka, Węgorzewo, Łomczewo do m. Okonek, stąd ulicą Niepodległości i ulicą Leśną do toru kolejowego Okonek-Szczecinek, następnie torem kolejowym w kierunku Szczecinka do przejazdu kolejowego w m. Przybysław, stąd drogą do m. Lotyń i następnie przez m. Wojnowo do m. Drawień.</p>	25 "Słonka" Koszalin	dzierżawa
2	213_PIL	"Brokęcino-Bagnisko"	Piła	<p>Granica biegnie drogą asfaltową od stacji kolejowej w Okonku na pld.-zach. przez m. Borucino, Pniewo do m. Ciosaniec. Stąd granica biegnie w kierunku pld. drogą polną Ciosaniec-Brzeźnica (droga ta wchodzi w lasy Nadleśnictwa Jastrowie w oddz. 67A - 67B) i na wysokości m. Bolkowo skręca w kierunku pn.-zach. i biegnie drogą gruntową utworzoną po dawnym torze kolejki wąskotorowej Jastrowie-Czaplinek. Drogą tą przechodzi przez oddz. 357 Nadleśnictwa Okonek i dalej biegnie w kierunku m. Sypniewo. W odległości ok. 2,5 km przed Sypniewem granica skręca w kierunku pn. i biegnie drogą polną do szosy Sypniewo-Dziki, (jest to styk granic trzech Nadleśnictw: Czarnobór oddz. 495, Okonek oddz. 337 i Jastrowie oddz. 56A). Następnie granica biegnie drogą leśną, która jest granicą województw: zachodniopomorskiego i wielkopolskiego. Od skrzyżowania oddz. 131 Nadleśnictwa Okonek i oddz. 279 i 307 Nadleśnictwa Czarnobór granica biegnie drogą w kierunku m. Dziki, po granicy gmin: Szczecinek i Borne Sulinowo do ujścia rzeki Płynicy z jeziora Rymierowo. Następnie granica biegnie środkiem jeziora Rymierowo do m. Dziki, skąd gminną drogą gruntową w kierunku pld.-wsch. dochodzi do m. Wilcze Laski. Stąd drogą asfaltową w kierunku m. Lotyń. Na wysokości m. Korea granica skręca w kierunku pn.-wsch. po granicy województw: zachodniopomorskiego i wielkopolskiego, i dochodzi do linii kolejowej Szczecinek-Piła (jest to styk granic następujących obwodów łowieckich: 2 Brokęcino-Bagnisko, 1 Glinki oraz 124 Dziki i 123 Turowo). Linia tą biegnie w kierunku pld.-wsch. do stacji kolejowej w Okonku.</p>	OHZ Nadl. Okonek	zarząd
4	4_PIL	"Lipka"	Piła	<p>Granica obwodu biegnie od m. Debrzno szosą do m. Lipki i dalej w kierunku pld.-zach. szosą w kierunku m. Potulice. Przy zabudowaniach wsi Potulice w odległości ok. 2,2 km przed tą wsią granica skręca w kierunku pld. i dochodzi szosą do skrzyżowania z drogą Buczek Mały-Potulice. Dalej granica biegnie tą drogą na zach. przez wieś Potulice, do szosy Stara Wfśniewka-Łąkie. Stąd granica biegnie na pn. przez wieś Łąkie i Trudna do rzeki Debrzynka i tą rzeką w kierunku wsch. powraca do m. Debrzno.</p>	1 "Daniel" Lipka	dzierżawa

Nowy Nr obwodu	Stary Nr obwodu	Nazwa Obwodu	Z.O.PZŁ. lub OHZ	Opis granicy	Numer i nazwa koła ławieckiego użytkującego obwód	sposób użytkowania obwodu
5	5_PIL	"Gogolin"	Piła	Granica obwodu biegnie od m. Trudna szosą na pld. przez m. Łąkie do m. Stara Wiśniewka, dalej w kierunku zach. drogą gruntową do m. Radawnica, a następnie w kierunku pñ.-wsch. szosą przez Józefowo do m. Kiełpin, stąd w kierunku pñ.-zach. szosą w stronę Łędyczka na długości ok. 1,5 km. Dalej granica biegnie drogą gruntową w kierunku pñ. do rzeki Debrzynka, następnie na pñ.-wsch. rzeką Debrzynką do szosy dochodzącej do m. Trudna.	45 "Myśliwiec" Biskupice	dzierżawa
6	6_PIL	"Krzywa Wieś"	Piła	Granica obwodu biegnie od m. Kiełpin szosą do Radawnicy, następnie drogą gruntową na zach. do m. Grudna i dalej drogą do rzeki Gwda, następnie rzeką Gwdą, wsch. brzegiem Zalewu Grudniańskiego, do m. Łędyczek, do ujścia rzeki Debrzynki. Następnie rzeką Debrzynką na wsch. na długości ok. 6 km do drogi gruntowej i dalej tą drogą w kierunku pld.-wsch. do m. Kiełpin.	45 "Myśliwiec" Biskupice	dzierżawa
7	7_PIL	"Podgaje"	Piła	Granica obwodu biegnie od m. Łędyczek rzeką Gwdą w kierunku pld.-zach., wschodnim brzegiem Zalewu Grudniańskiego i Zalewu Jastrowskiego, do szosy Górzna-Jastrowie. Dalej granica biegnie tą szosą do Jastrowia, a następnie torem kolejowym w kierunku pñ. do drogi Borne Sulinowo-Okonek i tą drogą początkowo na wsch. przez m. Okonek, a następnie na pld. do punktu wyjściowego w m. Łędyczek.	2 "Łoś" Okonek	dzierżawa
8	8_PIL	"Pniewo"	Piła	Granica biegnie od stacji kolejowej Okonek torem kolejowym do m. Jastrowie, następnie szosą do m. Brzeźnica, stąd na pñ. drogą gruntową do m. Ciosaniec, dalej na wsch. szosą przez m. Pniewo i dalej na pñ.-wsch. przez m. Borucino do stacji kolejowej Okonek.	3 "Wadera" Okonek	dzierżawa
9	9_PIL	"Osowo"	Piła	Granica obwodu biegnie od m. Lipka szosą przez Czyżkowo do granicy województwa, następnie granicą województwa wzdłuż rzeki Łobzonka w kierunku pld.-zach. do ujścia strumyka o nazwie Stolunia, stąd tym strumykiem, początkowo w kierunku pñ. a następnie zach. obok m. Buczek Wielki do jeziora przy m. Stoluńsko i stąd drogą w kierunku zach. do szosy Osowo-Rudna. Dalej granica biegnie tą szosą w kierunku pld. na odcinku ok. 1 km, następnie w kierunku pld.-zach. drogą prowadzącą do Zakrzewa na odcinku ok. 1,3 km do strumyka, wzdłuż którego skręca w kierunku pñ.-zach. i biegnie nim na odcinku ok. 4 km do przecięcia się strumyka z drogą łączącą Głomsk i kolonię Zakrzewo. Stąd granica biegnie dalej tą drogą w kierunku Głomska do toru kolejowego, następnie torem kolejowym w kierunku pñ.-wsch. do drogi Osowo-Potulice i dalej szosą w kierunku pñ. a później pñ.-wsch. dochodzi do m. Lipka.	4 "Kuropatwa" Złotów	dzierżawa

Nowy Nr obwodu	Stary Nr obwodu	Nazwa Obwodu	Z.O.PZL lub OHZ	Opis granicy	Numer i nazwa koła ławieckiego użytkującego obwód	sposób użytkowania obwodu
10	10_PIL	"Czernice"	Piła	Granica obwodu biegnie od m. Potulice drogą w kierunku wsch. do kolonii Potulice, tu skręca w kierunku pd. i szosą, a następnie drogą w kierunku Osowa dochodzi do toru kolejowego, biegnie dalej tym torem w kierunku Złotowa do drogi Zakrzewo-Stawnica. Dalej granica biegnie tą drogą przez Stawnicę do szosy Złotów-Stara Wiśniewka i dalej biegnie tą szosą przez Starą Wiśniewkę i Nową Wiśniewkę w kierunku m. Łąkie do skrzyżowania z drogą Kielpin-Potulice. Następnie tą drogą na wsch. dochodzi do Potulic.	1 "Daniel" Lipka	dzierżawa
11	11_PIL	"Stare Dzierżążno"	Piła	Granica obwodu biegnie od m. Stara Wiśniewka na południe szosą do Złotowa, następnie do m. Radawnica, po czym biegnie na wschód drogą gruntową do m. Stara Wiśniewka.	4 "Kuropatwa" Złotów	dzierżawa
12	12_PIL	"Górzna"	Piła	Granica obwodu biegnie od m. Radawnica szosą do Złotowa, następnie biegnie na zach. szosą w kierunku m. Jastrowie przez m. Górzna i dalej tą szosą do rzeki Gwdy, następnie na północ rzeką Gwdą, wschodnim brzegiem Zalewu Jastrowskiego, do m. Grudna, następnie na wsch. drogą gruntową do m. Radawnica.	4 "Kuropatwa" Złotów	dzierżawa
13	13_PIL	"Samborsko"	Piła	Granicą jest droga powiatowa Jastrowie-Borne Sulinowo wychodząca z przecięcia się z torami kolejowymi w m. Jastrowie do m. Brzeźnica. W tej miejscowości przecina drogę powiatową Jastrowie-Borne Sulinowo i po ok. 250m dochodzi do drogi utwardzonej Brzeźnica-Budy w zabudowie wsi. Następnie we wsi Brzeźnica skręca z drogi Brzeźnica-Budy w kierunku pd.- zach. na drogę Brzeźnica-Samborsko i po ok. 200m skręca na pd. w drogę gruntową oddz. 154/155, 160/161, 182/183, 197/198, oraz przecina oddz. 223/224 (obręb Jastrowie) i dochodzi do drogi krajowej nr 22. Dalej w kierunku zach. do m. Prądy na odcinku ok. 1 km do przecięcia się z rzeką Płytnica w m. Prądy. Następnie w dół jej biegu w kierunku m. Smolary i dalej za tą miejscowością ok. 1,5 km rzeką Płytnicą do mostu tzw. "Ruski Most". Stąd drogą zwirową w kierunku wsch. do stacji kolejowej Ptusza. Stąd w kierunku pn. drogą krajową nr 11 ok. 200m po czym w kierunku wsch. drogą powiatową Ptusza-Złotów ok. 500m do przecięcia się z rzeką Gwdą. Stąd w górę biegu rzeki Gwda do przecięcia się z drogą woj. Złotów-Jastrowie. Stąd drogą woj. Złotów-Jastrowie w kierunku m. Jastrowie do przecięcia się drogi woj. Złotów-Jastrowie z drogą krajową nr 11 i po ok. 500m w kierunku m. Brzeźnica do przecięcia się z torami kolejowymi.	5 "Odyniec" Jastrowie	dzierżawa

Nowy Nr obwodu	Stary Nr obwodu	Nazwa Obwodu	Z.O. PZL lub OHZ	Opis granicy	Numer i nazwa kote łowieckiego użytkującego obwód	sposób użytkowania obwodu
14	14_PIL	"Budy"	Piła	<p>Punktem wyjściowym granicy obwodu jest granica woj. wielkopolskiego i zachodniopomorskiego na styku granic dwóch Nadleśnictw Borne Sulino oddz. 265 i Czarnobór oddz. 488. Od tego punktu granica biegnie w kierunku zach. drogą gruntową Sypniewo - Dziki stanowiącą jednocześnie granicę wyżej wymienionych województw i przecina rzekę Płytnicę (ruiny starego mostu), i po ok. 150m dochodzi do styku granic trzech Nadleśnictw: Czarnobór oddz. 495, Okonek oddz. 337 i Jastrowie oddz. 56A. Od tego punktu w kierunku półd. drogą gruntową stanowiącą granicę własności Nadleśnictwa Jastrowie (las) i gruntów prywatnych (rola), dochodzi do drogi gruntowej utworzonej po dawnym torze kolejki wąskotorowej Jastrowie - Czaplunek. Tą drogą w kierunku zach. przecinając las (rezerwat Żurawina) w Nadleśnictwie Okonek w oddz. 357 dochodząc do drogi brukowej w kierunku wsi Ciosaniec. Dalej w kierunku wsch. dawnym torem kolejki wąskotorowej i po ok. 300m, gdy dawne torowisko skręca na półd. odchodzi mało widoczna w terenie droga polną, ok. 150m łączącą torowisko z drogą gruntową wieś Ciosaniec z wsią Brzeźnica wchodzącą w lasy Nadleśnictwa Jastrowie w oddz. 67A i biegnącą przez oddz.67B, 73, 74 i w oddz.79 przecina dawne torowisko dochodząc do drogi powiatowej Jastrowie - Borne Sulino we wsi Brzeźnica. W tej miejscowości przecina drogę powiatową Jastrowie - Borne Sulino i po ok. 250m dochodząc do drogi utwardzonej Brzeźnica - Budy, w zabudowie wsi , a następnie we wsi Brzeźnica skręca z drogi Brzeźnica - Budy w kierunku półd.-zach. na drogę Brzeźnica - Samborsko i po ok. 200m skręca na półd. w drogę gruntową, która biegnie przez grunty Nadleśnictwa Jastrowie stanowiące granicę oddz. 154/155, 160/161, 182/183, 197/198, oraz przecina oddz. 223/224 (obręb Jastrowie) i dochodzi do drogi krajowej nr 22, a następnie w kierunku zach. do m. Prądy na odcinku ok. 1 km przecinając rzekę Płytnicę. Z m. Prądy drogą krajową nr 22 do m. Trzebieszki do przecięcia się z rzeką Rurycą. Stąd w kierunku półn. rzeką Rurycą do jeziora Krapsko Długie, środkiem jego wód i dalej rzeką Rurycą do jeziora Krapsko Małe i środkiem jego wód do ujścia rzeki Rurycy do jeziora, a następnie nieekologicznej rezerwat "Diabli Skok" do źródła rzeki Rurycy wypływającego ze zbrocza i dalej drogą leśną a jednocześnie linią oddziałową oddz.171/172 (obręb Trzebieszki) do drogi powiatowej Szewca - Sypniewo. Następnie w kierunku półn. drogą Szewca - Sypniewo przez wieś, aż do skrzyżowania na Nadarzyce i dalej na półn. drogą brukową ok. 300m, a następnie również na półn. drogą polną ok. 200m aż do granicy woj. wielkopolskiego i zachodniopomorskiego na styku granic Nadleśnictw Borne Sulino (oddz. 265) i Czarnobór (oddz.488).</p>	47 "Brac Leśna" Jastrowie	dzierzawa

Nowy Nr obwodu	Stary Nr obwodu	Nazwa Obwodu	Z O.PZL lub OHZ	Opis granicy	Numer i nazwa koła łowieckiego użytkującego obwód	sposób użytkowania obwodu
15	15_PIL	"Sypniewo"		Granica obwodu biegnie z m. Sypniewo szosą w kierunku wsi Szwecja do skrzyżowania z drogą gruntową przy oddziale nr 190, dalej tą drogą w kierunku zach. przez oddziały leśne o nr 190-196 i 180-181 dochodzi do rzeki Piława. Następnie w kierunku pñ. rzeką Piławą przez m. Nadarzyce do granicy województw: wielkopolskiego i zachodniopomorskiego, a następnie dalej w kierunku wsch. nasypem kolejowym do m. Sypniewo.	39 "Hubertus" Dąbki	dzierżawa
16	17_PIL	"Kujan"	Piła	Granica obwodu biegnie od ujścia strumyka Stólnia do rzeki Łobzonka, tą rzeką w kierunku pñ. do przecięcia się z drogą Sypniewo-Kujan, szosą tą do m. Kujan. Dalej granica obwodu biegnie w kierunku pñ. przez m. Kujanki do skrzyżowania z drogą biegnącą z Kolonii Zakrzewo do Głomska i następnie tą drogą w kierunku Głomska na odcinku około 150m do przecięcia się drogi ze strumykiem. Stąd granica biegnie w kierunku pñ.-wsch. strumykiem na odcinku ok. 4 km do drogi Zakrzewo-Osowiec i stąd tą drogą do szosy Rudna -Osowo, następnie tą szosą w kierunku pñ. na odcinku około 1 km do skrzyżowania i stąd drogą w kierunku wsch. do m. Stoluńsko. Następnie granica biegnie strumykiem Stólnia w kierunku wsch. do punktu wyjściowego tzn. ujścia strumyka do rzeki Łobzonki.	18 "Bory Kujasńskie" Złotów	dzierżawa
17	18_PIL	"Drożyska"	Piła	Od przejazdu kolejowego przy m. Głomsk granica obwodu biegnie drogą w kierunku pñ. do m. Kujan, stąd dalej w kierunku zach. drogą do wsi Święta i następnie szosą przez Złotów do m. Stawnica. Dalej granica biegnie drogą przez wieś w kierunku pñ.-wsch. do toru kolejowego i torem tym w kierunku pñ.-wsch. dochodzi do przystanku przy m. Głomsk.	6 "Jeleń" Złotów	dzierżawa
18	19_PIL	"Klukowo"	Piła	Granica obwodu biegnie ze Złotowa na południe torem kolejowym do m. Krajenka, stąd szosą na pñ.-zach. do m. Węgierce a następnie na pñ.-wsch. do m. Zalesie i dalej na pñ. drogą gruntową przez m. Pieczyn do skrzyżowania z szosą Górzna-Złotów, stąd szosą przez m. Nowiny do Złotowa.	6 "Jeleń" Złotów	dzierżawa
19	20_PIL	"Piecewo"	Piła	Granica obwodu biegnie od m. Górzna drogą gruntową przez m. Pieczyn do Zalesia, następnie w kierunku zach. szosą przez Węgierce do Tarnówki i dalej początkowo szosą a potem drogą do m. Tarnowski Młyn. Stąd rzeką Gwdą w kierunku pñ. do przedłużenia drogi brukowej Ptusza Kolonia-Ptusza i dalej drogą tą na zach. do linii kolejowej Piła-Jastrowie, linią kolejową w kierunku pñ. do stacji kolejowej Ptusza, stąd szosą na wsch. przez m. Ptusza do rzeki Gwdy, stąd rzeką Gwdą w kierunku pñ. do przecięcia się z szosą Jastrowie-Złotów i dalej szosą tą w kierunku Złotowa do m. Górzna.	40 "Sęp" Piła	dzierżawa

Nowy Nr obwodu	Stary Nr obwodu	Nazwa Obwodu	Z.O.P.Z.L. lub OHZ	Opis granicy
20	21_PIL	"Smolary"	Piła	<p>Granica obwodu biegnie od przystanku kolejowego Ptuśa torem kolejowym w kierunku Pily, na odcinku 2,5 km. Następnie przechodzi w kierunku zach. na drogę brukowaną, a dalej gruntową prowadzącą do m. Czechyn. Biegnie tą drogą przy osadzie Zagórze do przecięcia się jej z rzeką Rurzyca przy osadzie Wrzosa. Stąd granica biegnie w kierunku pn.-zach. rzeką Rurzyca i śródkiem jezior: Krapsko Średnie, Krapsko Górne oraz Trzebieszki i dalej rzeką Rurzyca do przecięcia się jej z drogą nr 22 w m. Trzebieszki. Stąd granica biegnie drogą nr 22 w kierunku Jastrowia do przecięcia się z rzeką Płytnicą przy osadzie Prądy, a następnie w kierunku wsch. rzeką Płytnicą w dół jej biegu. Przebiega tą rzeką przy osadzie Smolary i dalej ok. 1,5 km za tą osadą do mostu (tzw. Ruski Most). Stąd drogą żwirową w kierunku wsch. do przystanku kolejowego Ptuśa.</p>
21	29_PIL	"Skic"	Piła	<p>Granica obwodu biegnie z m. Kujań na wsch. szosą do granicy gminy, następnie granicą gminy Zakrzewo na długości około 6 km w kierunku najpierw pld., a dalej gminy Złotów około 6 km w kierunku pld.-zach., następnie drogą gruntową z Walentynowa na pn.-zach. do m. Kleszczyzna, stąd szosą do m. Święta i dalej drogą gruntową na pn.-wsch. do m. Kujań.</p>
22	32_PIL	"Wąsosz"	Piła	<p>Granica obwodu biegnie od m. Złotów w kierunku pld.-wsch. przez m. Święta, m. Kleszczyzna, dalej drogą gruntową w kierunku Górki Klasztornej do granicy gminy, następnie granicą gminy początkowo na pld., a następnie na zach. do brzegu południowej zatoki jeziora Sławianowskiego Wielkiego na zach. od m. Kunowo. Stąd pld. brzegiem tego jeziora do m. Bługowo, a następnie drogą do m. Podróżna. Dalej na pn.-zach. przez m. Czajcze do Krajenki, a następnie w kierunku pn.-wsch. torami kolejowymi do punktu wyjścia w m. Złotów.</p>
23	33_PIL	"Sokolna"	Piła	<p>Granica obwodu biegnie od m. Krajenka torem kolejowym do drogi Głubczyn-Dolnik, następnie tą drogą przez Dolnik i Paruszkę do Plecemina i stąd strumykiem dobiega do rzeki Gwdy. Dalej granica obwodu biegnie rzeką Gwdą w kierunku pn. do m. Tarnowski Młyn, stąd drogą w kierunku wsch. do Tarnówki, dalej szosą do wsi Węgierce i stąd drogą w kierunku pld.-wsch. przez Bartoszkowo, Tamówczyn dochodzi do Krajenki.</p>

Nowy Nr obwodu	Stary Nr obwodu	Nazwa Obwodu	Z.O. PZL lub OHZ	Opis granicy	Numer i nazwa koła łowieckiego użytkującego obwód	Sposób użytkowania obwodu
24	34_PIL	"Plytnica"	Pila	<p>Granica obwodu biegnie od m. Tarnowski Młyn rzeką Gwdą w kierunku pld. do m. Krępsko, stąd w kierunku zach. początkowo szosą, około 500 m, a następnie drogą leśną, która biegnie przez grunty Nadleśnictwa Zdrojowa Góra, przechodzącą przez oddziały nr 21, 22, 23, 11, 12 i 13, do linii kolejowej Piła-Jastrowie, na styku oddziałów nr 99 i 100 Nadleśnictwa Plytnica po przeciwnej stronie i linią tą w kierunku pld. do rzeki Piława, stąd rzeką tą na pñ.-zach. do m. Czechyń. Stąd drogą gruntową w kierunku pñ.-wsch. przez las przy Leśniczówce Wrzosi i dalej przy Leśniczówce Zagórze, dalej drogą brukową początkowo w kierunku pñ., a następnie wsch. przecinając linię kolejową Piła-Jastrowie i szosę krajową nr 11 do punktu wyjścia na rzece Gwda przy m. Tarnowski Młyn.</p>	50 "Bóbr" Piła	dzierzawa
25	42_PIL	"Augustowo"	Pila	<p>Granica obwodu biegnie od m. Krajenka na pld.-wsch. szosą przez m. Czajcze i Podróżna do granicy gminy, stąd granicą gminy na pld.-zach. do szosy z m. Stare-Głubczyn przy jeziorze Wielki Głubczyn, stąd szosą tą przez m. Głubczyn w kierunku m. Dolnik do przejazdu na torze kolejowym Piła-Krajenka, stąd torem kolejowym do m. Krajenka.</p>	10 "Hubert" Skórka	dzierzawa
26	43_PIL	"Rogawnica"	Pila	<p>Granica obwodu biegnie szosą od m. Dolnik przez Głubczyn do granicy gminy, granicą gminy w kierunku pld.-zach. do drogi leśnej Maryniec-Zelgniewo. Stąd granicą gminy w kierunku pld.-zach. i dalej pñ.-zach. do szosy Piła-Krajenka. Szosą tą na pñ.-wsch. przez m. Skórka do m. Dolnik.</p>	78 "Batalion" Warszawa	dzierzawa
27	44_PIL	"Skórka"	Pila	<p>Granica obwodu biegnie z m. Paruszka szosą do m. Dolnik, a następnie szosą przez m. Skórka w kierunku Piły. W odległości ok. 1,5 km od m. Skórka w miejscu, w którym rzeka Głomia najbardziej zbliża się do szosy, granica przechodzi z szosy na tę rzekę i biegnie nią do rzeki Gwdy w m. Dobrzyca. Dalej granica biegnie rzeką Gwdą w kierunku pñ. do strumyka przepływającego przez wieś Plecemin. Następnie granica biegnie tym strumieniem do m. Plecemin i dalej drogą w kierunku wsch. do wsi Paruszka.</p>	10 "Hubert" Skórka	dzierzawa
28	28_PIL	"Łobzenica"	Pila	<p>Granica obwodu biegnie od styku granicy województwa z rzeką Łobzonką przy m. Wymysłowo, stąd granicą województwa w kier. pld.-wsch. do skrzyżowania z drogą Witrogoszcz-Sypniewo, stąd dalej granicą województwa w kier. pld.-wsch. do m. Górwałki, stąd drogą przez Dźwierszno Małe, Witrogoszcz do Luchowa, stąd szosą do miasta Łobzenica w kierunku pñ. na Rataje, a następnie na zach. drogą przez miejscowość Górka Klasztorna, Kolonia Wiktorówko, Plesnę, Walentyńnowo do granicy gminy Złotów i tą granicą przez środek jeziora Ostrowite i dalej granicą gminy Złotów do punktu wyjścia na styku granicy województwa z rzeką Łobzonką przy m. Wymysłowo.</p>	OHZ ZG PZL Warszawa	zarząd

Nowy Nr obwodu	Stary Nr obwodu	Nazwa Obwodu	Z.O. PZŁ lub OHZ	Opis granicy	Numer i nazwa kola łowieckiego użytkującego obwód	sposób użytkowania obwodu
29	30_PIL	"Topola"	Piła	Granica północna biegnie z m. Witrogoszcz drogą asfaltową przez Dźwierszno Małe, Dźwierszno Wielkie dalej drogą polną do m. Górwałki, Klarynowo, Dziegciarnię, Ferdynandowo, rzeką Lubczą oraz wschodnią stroną Jeziora Liszkowskiego, następnie rzeką Lubczą do styku z rzeką Łobzonką, stąd strugą do skrzyżowania z szosą Falmierowo-Szczerbin. Zachodnia – od skrzyżowania strugi z szosą Falmierowo, szosą przez Szczerbin, Łobżenicę do Luchowa, stąd drogą do Witrogoszczy.	14 "Dzik" Łobżenica	dzierżawa
30	31_PIL	"Wiktorówko"	Piła	Granica północno-wschodnia i wschodnia - od granicy gminy Łobżenica przebiega drogą przez środek Walentynowa, Piesnę, kol. Wiktorówko, Górkę Klasztorną następnie w kierunku wsch. do Łobżenicy, stąd na pd. szosą przez Szczerbin do skrzyżowania ze strugą, Południowa - strugą przez kol. Gromadno, następnie drogą przez Kijaszkowo do m. Tiukomy. Zachodnia - z m. Tiukomy, drogą w kierunku wsi Bługowo brzegiem Jeziora Sławianowskiego w kierunku wsch. do granicy gminy i dalej tą granicą obok kolonii i wsi Kunowo do skrzyżowania z drogą Piesna-Skic.	14 "Dzik" Łobżenica	dzierżawa
31	35_PIL	"Tarnowo"	Piła	Granica obwodu biegnie z m. Czechyni rzeką Piławą w kier. wsch. przez Zabrodzie do linii kolejowej Piła-Jastrowie, torem w kier. pd. do szosy Piła-Stara Łubianka, dalej szosą przez Starą Łubiankę w kierunku Witankowa do skrzyżowania z szosą Skrzatusz-Nowa Szwecja i dalej tą szosą przez m. Wiesiółka do m. Czechyni.	42 "Grandel" Piła	dzierżawa
32	39_PIL	"Marynka"	Piła	Granica północna - od szosy poniżej m. Szczerbin, strugą do rzeki Łobzonki, dalej rzeką Lubczą do skrzyżowania z drogą powyżej m. Liszkowo. Północno-wschodnia - od skrzyżowania z rzeką Lubczą, drogą przez Liszkowo do Radzicza. Południowo - wschodnia i południowa - z Radzicza rzeką Orlą i dalej drogą przez kol. Kraczkę do granicy województwa. Dalej granicą województwa do m. Ruda. Stąd skręca na zachód i biegnie szosą przez Wyrzysk do styku z szosą do Dobrzyńniewa. Zachodnia - szosą przez Dobrzyńniewo, Falmierowo, do skrzyżowania ze strugą pod Szczerbinem.	15 "Bazant" Wyrzysk	dzierżawa
33	40_PIL	"Jeziorki Kosztowskie"	Piła	Granica północna z m. Tiukomy drogą przez Kijaszkowo do styku ze strugą i dalej granicą gminy do skrzyżowania z szosą pod Szczerbinem. Wschodnia - od powyższego punktu szosą przez Falmierowo, Dobrzyńniewo do styku z szosą Kosztowo-Wyrzysk. Południowa – od powyższego styku szos, szosą przez Kosztowo, Tomaszewo do skrzyżowania z szosą w Pobórcie Wielkiej. Zachodnia - od szosy w Pobórcie Wielkiej, szosą przez Wysoczkę, Wysoką do m. Czajcze, stąd drogą do m. Tiukomy.	15 "Bazant" Wyrzysk	dzierżawa

Nowy Nr obwodu	Stary Nr obwodu	Nazwa Obwodu	Z.O.PZL lub OHZ	Opis granicy	Numer i nazwa kola łowieckiego użytkującego obwód	sposób użytkowania obwodu
34	41_PIL	"Wysoka"	Piła	Granica obwodu biegnie od drogi Głubczyn-Stare, granicą gmin: Wysoka i Krajenka do drogi Bądecz - Podróżna, stąd drogą w kierunku pñ. do m. Podróżna, a następnie drogą na wsch. do m. Bługowo. Stąd na pñd. drogą przez Tłukomy, Czajcze, Wysoka do Pobórki Wielkiej, dalej na zach. szosą krajową nr 10 do m. Grabówno. Z Grabówna drogą asfaltową w kierunku Wysokiej do drogi polnej Grabówno-Wysoka Mała, dalej tą drogą do drogi polnej Wysoka Mała-Mościska, drogą tą przez Kolonię Mościska do wsi Mościska, dalej drogą asfaltową do Rudnej i stąd w kierunku pñ.-zach. drogą polną do m. Stare, dalej drogą asfaltową w kierunku Głubczyna do granicy gmin: Wysoka i Krajenka.	22 "Łoś" Potulice	dzierżawa
35	45_PIL	"Czapłho"	Piła	Granica obwodu biegnie od m. Krępsko rzeką Gwdą do Dobrzyca, a następnie rzeką Głomia w kierunku Skórki do miejsca, w którym koryto tej rzeki zbliża się najbardziej do szosy Skórka-Piła. Tu granica obwodu przechodzi na wspomnianą szosę i biegnie nią w kierunku Piły do granicy gminy. Następnie granica obwodu biegnie granicą gminy do toru kolejowego Piła-Jastrowie i dalej biegnie tym torem w kier. pñ. do drogi Zabrodzie-Krępsko na styku oddziałów, od strony zach., nr 99 i 100 Nadleśnictwa Płynica oraz oddziału nr 13 Nadleśnictwa Zdrojowa Góra od strony wsch. Dalej granica biegnie tą drogą na wsch. przez oddziały nr 13, 12, 11, 23, 22 i 21 Nadleśnictwa Zdrojowa Góra do Krępska.	53 "Zubr" Piła	dzierżawa
36	46_PIL	"Zawada"	Piła	Granica obwodu biegnie ze wsi Stara Łubianka szosą w kier. wsch. do toru kolejowego, następnie tym torem kolejowym w kierunku Piły do granicy gminy i dalej granicą gminy do szosy Piła-Szydłowo. Następnie granica biegnie tą szosą do Szydłowa i dalej szosą przez Skrzatusz do skrzyżowania z szosą Wałcz-Stara Łubianka. Stąd granica w kierunku wsch. dochodzi szosą do wsi Stara Łubianka.	53 "Zubr" Piła	dzierżawa
37	52_PIL	"Dąbki"	Piła	Północna granica obwodu biegnie z Wyrzyska przez m. Ruda do granicy województwa. Następnie granicą województwa do rzeki Noteć. Dalej rzeką Noteć do szosy w kol. Żuławka, stąd na pñ. szosą przez Osiek n/Notecią i przy wygięciu szosy na wschód drogą i dalej szosą do Wyrzyska.	54 "Knieja" Piła	dzierżawa
38	53_PIL	"Zielona Góra"	Piła	Granica północna - od styku szos przy Zakładach Przemysłowych w Niezychowie szosą przez Kosztowo do Wyrzyska. Wschodnia - z Wyrzyska szosą, a przed Osiekiem, przy wygięciu szosy na wschód, drogą i dalej szosą przez Osiek n/Notecią do rzeki Noteć w kol. Żuławka. Południowa - od szosy w kol. Żuławka rzeką Noteć do rowu melioracyjnego. Zachodnia - rowem melioracyjnym, dalej drogą przez Dębówko Nowe i Stare do Niezychowa, szosą do styku z szosą przy Zakładach Przemysłowych w Niezychowie.	114 "Zubr" Nakło	dzierżawa

Nowy Nr obwodu	Stary Nr obwodu	Nazwa Obwodu	Z.O.PZL lub OHZ	Opis granicy	Numer i nazwa kola łowieckiego użytkującego obwód	sposób użytkowania obwodu
39	54_PIL	"Białośliwie"	Piła	<p>Północna granica - z Grabówna szosą do styku z szosą od Niezychowa przy Zakładach Przemysłowych. Wschodnia - szosą do Niezychowa, stąd drogą przez Dębówko Stare i Nowe, dalej rowem melioracyjnym do rzeki Noteć. Południowa - rzeką Noteć do drogi do Miasteczka Krajeńskiego. Zachodnia - od rzeki Noteć przez Miasteczko Krajeńskie, Brzostowo do Grabówna.</p>	16 Bażant Białośliwie	dzierzawa
40	55_PIL	"Grabówno"	Piła	<p>Granica północna biegnie od drogi Zelgniewo-Maryniec w kierunku wsch. granicą gminy do szosy Głubczyn-Stare. Dalej szosą tą przez Stare, dalej w kierunku pld.-zach. drogą gruntową z m. Stare do styku z oddziałem nr 37 Nadleśnictwa Kaczory, gdzie skręca początkowo w kierunku pld., a następnie wsch. do m. Rudna, stąd szosą do m. Mościska. Z Mościska drogą polną w kierunku pld.-wsch. przez Kolonię Mościska do drogi polnej Wysoka Mała-Grabówno i dalej drogą tą w kierunku pld.-zach. do szosy z m. Wysoka-Grabówno i dalej szosą do Grabówna, stąd szosą w kierunku pld. przez Miasteczko Krajeńskie w kierunku m. Kaczory gdzie po przecięciu się szosy z linią kolejową Bydgoszcz-Piła drogą gruntową w kierunku pld. do rzeki Noteć. Rzeką Noteć w kierunku zach. do granicy gminy Kaczory i granicą tą na północ do szosy wojewódzkiej nr 10, szosą na wschód około 200m, a następnie w kierunku pñ. drogą gruntową biegnącą linią oddziałową między oddz. nr 187 i 186 Nadleśnictwa Kaczory, do granicy gminy Kaczory i dalej granicą tą w kierunku pñ. dochodzi do najbardziej wysuniętej na pld.-wsch. zatoki jeziora Kleszczynek, dalej wschodnią linią lustra wód tego jeziora do najbardziej wysuniętej na pñ.-zach. zatoki, stąd drogą leśną w kierunku zachodnim do drogi Zelgniewo-Maryniec, dalej drogą tą na północ do granicy gminy Krajenka.</p>	12 "Dzik" Białe Błota	dzierzawa
41	56_PIL	"Brodna"	Piła	<p>Granica północna biegnie od drogi Zelgniewo-Maryniec drogą leśną na pld.-wsch. do styku z najbardziej wysuniętą na pñ.-zach. zatoką jez. Kleszczynek, dalej w kierunku południowym, wschodnią linią lustra wód do najbardziej wysuniętej na pld.-wsch. zatoki tego jeziora, stąd przechodzi na granicę gminy Kaczory. Dalej w kierunku południowym granicą gminy Kaczory do styku z linią oddziałową pomiędzy oddziałami 186 i 187 Nadl. Kaczory a następnie drogą gruntową biegnącą tą linią do szosy wojewódzkiej nr 10 Bydgoszcz-Piła, szosą tą w kierunku zachodnim w stronę Piły do styku z linią oddziałową nr 140 i 141 Nadl. Kaczory i dalej drogą gruntową biegnącą między tymi oddziałami w kierunku północnym, będącą jednocześnie granicą administracyjną miasta Piły i gminy Kaczory, dalej granicą gminy Kaczory początkowo w kierunku północnym a następnie w kierunku wschodnim do drogi Zelgniewo-Maryniec.</p>	17 "Kaczor" Kaczory	dzierzawa

Nowy Nr obwodu	Stary Nr obwodu	Nazwa Obwodu	Z.O. PZL lub OHZ	Opis granicy	Numer i nazwa koła lądowego użytkującego obwód	sposób użytkowania obwodu	
42	57_PIL	"Piła Północ"	Piła	Granica obwodu biegnie od drogi Piła-Zelgniewo granicą administracyjną miasta Piły w kier. pld. do drogi "królewskiej" Kaczory-Kalina, drogą tą w kier. zach. do rzeki Gwdy. Rzeką Gwdą w kier. ptn. do stacji kolejowej Piła-Leszków i dalej drogą gruntową do szosy Piła-Bydgoszcz. Szosą tą w kier. centrum Piły do obwodnicy. Obwodnicą w kier. Wacza, do Zalewu Koszyckiego. Od szosy Piła-Waczą po granicy zalewu w kier. granicy administracyjnej miasta Piła, a później wsch. do drogi Piła-Zelgniewo.	50 "Bóbr" Piła	dzierżawa	
43	58_PIL	"Kłoda"	Piła	Granica obwodu biegnie od m. Szydłowo szosą w kierunku Piły, następnie w kier. pld. drogą gruntową - rowem po granicy Bagna Dolaszewo i ściany lasu, przecinając tor kolejowy Piła-Szydłowo i dalej rowem do strumienia o nazwie Kotuń. Strumieniem tym do drogi, przy której biegnie tor kolejki Cegielni Kotuń. Drogą tą do toru kolejowego Piła-Trzcianka. Torom kolejowym w kier. pld.-zach. do rzeki Krępica (Kłoda). Rzeką do drogi gruntowej prowadzącej z Pokrzywnicy do Leśnictwa Leśny Dworek. Poprzez Leśnictwo Leśny Dworek drogą "brzozową" na zachód do m. Pokrzywno. Następnie drogą w kier. ptn. przez Leżenicę do Nowego Dworu. Z Nowego Dworu w kier. ptn.-zach. drogą Nowy Dwór-Skrzatusz do szosy Waczą-Szydłowo i szosą w kier. wsch. przez Jaraczewo do m. Szydłowo.		46 "Ponowa" Piła Kalina	dzierżawa
44	59_PIL	"Róża Wielka"	Piła	Granica obwodu biegnie od m. Leżenica drogą gruntową w kier. m. Pokrzywno do granicy gminy. Stąd granicą gminy na zachód do szosy Niekursko-Gostomia, następnie szosą tą na ptn. do m. Gostomia i dalej w kier. Jaraczewo do skrzyżowania z drogą Skrzatusz-Nowy Dwór. Drogą tą w kier. pld. przez Nowy Dwór do m. Leżenica.	51 "Róża" Piła	dzierżawa	
45	63_PIL	"Rzadkowo"	Piła	Granicą gminy Kaczory od drogi Wyrzysk-Piła do rzeki Noteć. Rzeką Noteć do drogi Chodzież-Śmiłowo, drogą tą do m. Śmiłowo. Z m. Śmiłowo drogą w kier. Wyrzyska do granicy gminy Kaczory.	1 "Hubert" Poznań	dzierżawa	
46	64_PIL	"Dziembowo"	Piła	Z m. Śmiłowo drogą w kier. Chodzieży przez Kaczory do rzeki Noteć, rzeką tą w kier. zach. do ujścia rzeki Gwdy, rzeką tą w kier. ptn. do granicy miasta Piły w m. Kalina. Z Kaliny drogą "królewską" w kier. Kaczor do granicy miasta Piła. Granicą miasta w kier. ptn. do drogi Piła-Śmiłowo, drogą tą na wschód do m. Śmiłowo.	20 "Noteć" Chodzież	dzierżawa	

Nowy Nr obwodu	Stary Nr obwodu	Nazwa Obwodu	Z.O.PZL lub OHZ	Opis granicy	Numer i nazwa koła lowieckiego użytkującego obwód	sposób użytkowania obwodu
47	65_PIL	"Piła Południe"	Piła	Od m. Motylewo do rzeki Gwdy, rzeką Gwdą w kier. pld. do rzeki Noteć i rzeką w kier. zach. do ujścia Kanału Stobieńskiego. Kanalem do m. Stobno, a dalej drogą do stacji kolejowej Stobno. Stąd torem kolejowym w kier. Pily do drogi gruntowej przy której biegł tor kolejki Cegielni Kotuń i drogą w kierunku Kotunia do strumienia o nazwie Kotuń. Strumieniem tym do szosy Piła-Kotuń (mostku) i dalej strumieniem Kotuń i rowem w kier. pln.-zach. do skrzyżowania z torem kolejowym Piła-Szydłowo i dalej tym torem w kierunku Pily do skrzyżowania z torem kolejowym Piła-Trzcianka i torem tym w kier. zach. do skrzyżowania z drogą asfaltową przy kamieniu kolejowym nr 183/1 i dalej tą drogą w kier. pld.-zach. do skrzyżowania z szosą Piła-Trzcianka i dalej tą szosą w kierunku Trzcianki do skrzyżowania z obwodnicą, a następnie drogą (linią oddziałową) żużlową w kier. pld.-wsch., biegnącą pomiędzy oddz. 165 i 176, 161 i 171 i przez oddz. 170, 169, 168, 167 do m. Motylewo poprzez szosę Piła-Ujście i tor kolejowy Piła-Ujście.	40 Sęp Piła	dzierżawa
48	76_PIL	"Mirosław"	Piła	Od rzeki Noteć drogą Piła-Chodzież do drogi Chrustowo-Nowa Wieś Ujska. Drogą tą przez Nową Wieś Ujską, Jabłonówko do m. Węglewo. Stąd drogą przez Jabłonowo, Walkowice do rzeki Noteć, rzeką tą w kier. pln.-wsch., a dalej wsch. do drogi Piła-Chodzież.	24 Jeleń Ujście	dzierżawa
49	61_PIL	"Lipia Góra"	Piła	Od m. Szamocin drogą w kierunku pln. przez Atanazyn aż do rzeki Noteć, stąd granicą gminy (rzeką Noteć) w kierunku wschodnim aż do rzeki Kocynianka. Dalej w kierunku pld. nadal granicą gm. Szamocin do drogi wojewódzkiej nr 191 (Nowy Dwór-Krostkowo). Drogą tą w kierunku zach. przez Nowy Dwór, Lipią Górę, Szamoty do m. Szamocin.	19 "Ponowa" Margonin	dzierżawa
50	62_PIL	"Nalęcza"	Piła	Od m. Szamocin drogą w kierunku zach. do toru kolejowego Margonin-Chodzież, dalej tym torem do m. Wymysław. Stąd drogą w kier. pln. aż do granicy gm. Chodzież (rzeki Noteć). Granicą tą w kier. wsch. do drogi Białośliwie-Szamocin i drogą tą na pld. do m. Szamocin.	20 "Noteć" Chodzież	dzierżawa

Nowy Nr obwodu	Stary Nr obwodu	Nazwa Obwodu	Z.O.P.ZŁ lub OHZ	Opis granicy	Numer i nazwa koła tawieckiego użytkującego obwód	Sposób użytkowania obwodu
51	73 i 88 PIL	"Podanin-Margonin"	Pila	<p>Granica województwa w kier. pld. od rzeki Noteć do drogi Potulin-Dobieszewo, drogą tą w kier. zach. przez Potulin, Jezioro, Czesławice, Lipiny, Margonińską Wieś, Margonin do m. Rutki. Stąd zachodnim brzegiem jeziora Margonińskiego do południowego końca jego zatoki i dalej strumieniem w kier. pld. do drogi Margonin-Dziewoklucz. Drogą tą przez Dziewoklucz do granicy gminy. Granicą tą do Dąbkowic. Dalej drogą do m. Brzekiniec, skąd drogą w kier. zach. (ok. 2700m), dalej w kier. pfn. przez Łucjanowo do m. Budzyń. Z Budzyńa drogą w kier. Wyszyn do toru kolejowego Rogoźno-Chodzież. Torrem tym na pfn. do stacji kolejowej Ostrowki. Stąd przez Krystynkę, Podanin, Adolfowo aż do m. Pietronki. Dalej drogą przez Wymysław, Mirowo do toru kolejowego Chodzież-Szamocin. Torrem tym w kier. wsch. do m. Szamocin. Z Szamocina drogą przez Szamotoy, Lipią Górę do m. Nowy Dwór. Dalej w kier. pfn. granicą gminy do rz. Noteć i rzeką tą na wschód do granicy województwa.</p>	OHZ Nadleśnictwo Podanin	zarząd
52	74_PIL	"Rataje"	Pila	<p>Od m. Milcz granicą gminy (rzeką Noteć) w kier. wschodnim do drogi Byszewice-Wymysław. Drogą tą na pld. do m. Wymysław. Stąd ok. 1500m torrem kolejowym na zachód do drogi Strzelce-Pietronki. Drogą tą przez Mirowo do m. Pietronki, dalej drogą w kierunku na Podstolice do drogi Studźce-Podanin. Drogą tą na zachód do Podanina, a dalej drogą krajową nr 11 na pfn. do m. Chodzież. Z Chodzieży nadal na pfn. przez Studzieniec, Milcz do rzeki Noteć.</p>	23 "Ostoja" Chodzież	dzierzawa
53	75_PIL	"Kamionka"	Pila	<p>Od m. Milcz (rz. Noteć) w kierunku pld. przez Studzieniec do m. Chodzież. Dalej drogą krajową nr 11 na zachód do drogi wojewódzkiej nr 183. Drogą tą w kierunku m. Czarnków do drogi Stróżewice-Cisze i dalej na pfn. przez Cisze w kierunku na Nietuszkowo z powrotem do drogi krajowej nr 11 (Chodzież-Ujście). Drogą tą przez m. Ujście do rzeki Noteć, skąd granicą gminy (rzeką Noteć) na wschód do m. Milcz.</p>	23 "Ostoja" Chodzież	dzierzawa
54	87_PIL	"Próchnowo"	Pila	<p>Z m. Lipiny w kierunku na Konary do granicy gminy i granicą tą do drogi Rybowo-Bugaj, drogą tą do m. Bugaj. Dalej na pld. drogą wojewódzką nr 190 do drogi odchodzącej na Kaliszany, drogą tą w kierunku pld.-zach. ok. 450m i dalej na zachód ok. 130m do granicy gminy. Granicą tą do drogi Kamienica-Dziewoklucz. Drogą tą przez kolonię Dziewoklucz, Dziewoklucz do przecięcia się ze strumieniem wypływającym z południowego końca jeziora Margonińskiego. Strumieniem tym ok. 500m na pfn. do południowego brzegu jez. Margonińskiego. Zachodnim brzegiem tego jeziora do m. Rutki, stąd drogą wojewódzką nr 193 na wschód przez Margonin do m. Lipiny.</p>	19 "Ponowa" Margonin	dzierzawa

Nowy Nr obwodu	Stary Nr obwodu	Nazwa Obwodu	Z.O.P.Zł. lub OHZ	Opis granicy	Numer i nazwa koła łowieckiego użytkującego obwód	sposób użytkowania obwodu
56	89_PIL	"Stróżewo"	Piła	Z m. Chodzież drogą krajową nr 11 na płd. do m. Podanin. Stąd drogą w kierunku płd.-zach. przez Krystynkę do stacji kolejowej Ostrówki. Dalej torem kolejowym do drogi Budzyń-Wyszyny i drogą tą do m. Wyszyny. Stąd na północ przez Pleski, Grabówka, Stróżewice (kierując się na jezioro Karczewnik) aż do drogi Stróżewo-Cisze. Dalej drogą w kierunku na Cisze do drogi wojewódzkiej nr 183 (Czarnków-Chodzież), drogą tą na zachód do drogi krajowej nr 11, a tą (nadal na zachód) - do m. Chodzież.	29 "Daniel" Podanin	dzierżawa
57	90_PIL	"Wyszyny"	Piła	Od przecięcia drogi Nowa Wieś Ujska-Chrustowo z drogą krajową nr 11, w kierunku Chodzieży do drogi Nietuszkowo-Cisze. Drogą tą na płd. przez Cisze i dalej na Stróżewo do drogi Karczewnik-Grabówka. Drogą tą przez Stróżewice, Grabówka, Wyszyny i dalej w kierunku na Tłukawy do drogi Bukowiec-Igrzyna. Dalej na zach. przez Igrzynę i w kierunku na Skrzetusz do rzeki Filinta. Rzeką tą w kierunku płn.-zach. do drogi odchodzącej na zachód do m. Radom. Stąd na płn. przez Gębiczny Kolonia, następnie na zachód do m. Huta. Z Huty na północ przez Gębice, Marunowo, Węgłewo przez Nową Wieś Ujską, do punktu wyjścia na drodze krajowej nr 11.	OHZ Nadleśnictwo Sarbia	zarząd
58	101_PIL	"Sokołowo Budzyńskie"	Piła	Z m. Budzyń na płd.-wsch. drogą przez Łucjanowo, Brzezinko, dalej na południe przez Popielino, kierując się na Laskowo do granicy gminy. Granicą gminy na zachód do toru kolejowego Rogoźno-Chodzież, dalej torem tym na północ ok. 700m do drogi odchodzącej na Sokołowo Budzyńskie. Drogą tą na zachód przez Sokołowo Budzyńskie do m. Tłukawy, a stąd drogą na północ do m. Wyszyny. Z Wyszyny drogą w kierunku wschodnim przez Prosnę do m. Budzyń.	34 "Szarak" Budzyń	dzierżawa
59	66_PIL	"Wapniarnia"	Piła	Od stacji kolejowej Stobno drogą w kierunku płd. do m. Stobno, stąd kanałem "Stobieńskie Bagno" do rzeki Noteć, rzeką Noteć w kier. płd.-zach. do Śluzi Walkowickiej. Stąd drogą w kier. płn.-zach. do m. Biała. Z m. Biała drogą na płn. przez Żurawiec, Łomnicę do m. Kępa. Stąd drogą gruntową "brzozową" w kierunku wsch. obok zabudowań leśnictwa Leśny Dworek do granicy gminy, granicą gminy do rzeki Krepica, którą dalej biegnie do torów kolejowych, następnie torem na płn.-wsch. do stacji kolejowej Stobno.	21 "Dzik" Trzcianka	dzierżawa
60	67_PIL	"Niekursko"	Piła	Od granicy gminy drogą Leżenica-Łomnica przez m. Pokrzywno, Kępa, Łomnica i dalej drogą tą na płd. w kier. m. Biała do drogi Piła-Trzcianka, stąd drogą tą na zach. do m. Trzcianka. Z m. Trzcianka drogą tą do m. Straduń, stąd drogą gruntową do osady Przyłęg, a następnie w kier. m. Wołowe Lasy do granicy województw: wielkopolskiego i zachodniopomorskiego, dalej granicą województw, w kierunku płn.-wsch. i płn., a następnie wsch. granicą gmin Szydlowo i Trzcianka do drogi Leżenica-Łomnica.	22 "Knieja" Trzcianka	dzierżawa

Nowy Nr obwodu	Stary Nr obwodu	Nazwa Obwodu	Z.O.PZL lub OHZ	Opis granicy	Numer i nazwa koła łowieckiego użytkującego obwód	sposób użytkowania obwodu
61	72_PIL	Żelichowo"	Piła	Dawnym torem kolejowym Człopa-Krzyż od granicy województw zachodniopomorskiego i wielkopolskiego na pld. do drogi Wieleń-Przesieki, drogą tą na pñ.-zach. przez m. Kuźnica Żelichowska do m. Przesieki. Stąd drogą (droga ta przebiega od wsch. strony jeziora Suche i jeziora Przysieki II) w kierunku pñ. powraca do granicy województw. Granicą tą w kier. wsch. do byłego toru kolejowego Człopa-Krzyż.	31 "Kaczka Poznań"	dzierżawa
62	77_PIL	"Teresin"	Piła	Drogą Łomnica-Biała od drogi Trzcianka-Piła przez m. Biała do drogi w kier. wsch. na Walkowice, drogą tą do rzeki Noteć (słuzы Walkowickiej), rzeką tą w kier. pld. do drogi odchodzącej w kier. zach. do Kuźnicy Czarnkowskiej i dalej przez Radosiew do Runowa, stąd drogą w kier. pñ. przez m. Rudka, Nowa Wieś do drogi Czarnków-Trzcianka, drogą tą do m. Trzcianka. Z m. Trzcianka drogą w kier. pñy do przecięcia się z drogą Łomnica-Biała.	22 "Knieja" Trzcianka	dzierżawa
63	78_PIL	"Siedlisko"	Piła	Z m. Trzcianka drogą w kier. Kuźnicy Czarnkowskiej do wylotu drogi z Nowej Wsi. Stąd drogą tą na pld.-zach. przez m. Nowa Wieś, m. Rudka, m. Runowo, dalej na pñ.-zach. przez m. Siedlisko, m. Przyłeki do drogi Młynek-Górnica. Stąd drogą tą w kier. pñ. do m. Górnica. Z m. Górnica strumykiem Bukówka w kier. pñ. do drogi Lipinki-Rychlik, stąd drogą tą w kier. wsch. przez m. Stawidło, m. Rychlik, m. Boruj do m. Trzcianka.	21 "Dzik" Trzcianka	dzierżawa
64	79_PIL	"Smolarnia"	Piła	Granica biegnie drogą od m. Trzcianka w kier. pld.-zach. przez m. Boruj, m. Rychlik i dalej w kier. m. Lipinki, przez m. Stawidło do strumyka. Strumykiem tym w kier. pñ. do drogi biegnącej z m. Smolarnia w kier. zach. od granicy gminy, drogą tą do granicy gminy, a następnie granicą gminy do oddz. 20 obrębu Rychlik, dalej granicą nadleśnictw Człopa-Trzcianka do oddz. 3 obrębu Rychlik i następnie granicą gminy w kier. pñ. do drogi Wobowe Lasy-Straduń. Stąd drogą w kier. wsch. przez m. Przyłek (północny skraj), m. Straduń i dalej do Trzcianki.	54 "Knieja" Piła	dzierżawa
65	80_PIL	"Dzierżazno Małe"	Piła	Od granicy gminy w kier. wsch. drogą Jaglice-Smolarnia do strumyka (około 500 m), stąd strumykiem w kier. pld. do m. Górnica. Stąd drogą do m. Wielicz. Z Wielicza w kier. zach. drogą przez Biernatowo, Usypisko, Kocień Wlk. do drogi Wieleń-Dzierżazno Wielkie-Człopa, stąd drogą tą w kier. pñ. przez Dzierżazno Wlk. do granicy województw wielkopolskiego i zachodniopomorskiego, granicą tą w kier. wsch. do drogi Smolarnia-Jaglice.	44 "Trop" Piła	dzierżawa
66	81_PIL	"Dębogóra"	Piła	Od granicy województwa zachodniopomorskiego i wielkopolskiego drogą Człopa-Wieleń na pld. przez m. Dzierżazno Wlk. do m. Wieleń Pñ., stąd drogą w kier. pñ.-zach. do Kuźnicy Żelichowskiej, aż do byłego toru kolejowego Krzyż-Człopa, stąd torem tym w kier. Człopy do granicy województw, dalej granicą tą w kier. wsch. do drogi Człopa-Wieleń.	25 "Leśnik" Dzierżazno Wielkie	dzierżawa

Nowy Nr obwodu	Stary Nr obwodu	Nazwa Obwodu	Z.O.PZŁ lub OHZ	Opis granicy	Numer i nazwa kola łowieckiego użytkującego obwód	sposób użytkowania obwodu
67	82_PIL	"Drawa"	Piła	Granica będzie byłym torem kolejowym Człopa-Krzyż, od drogi Kuźnica Żelichowska Wieleń do m. Huta Szklana, stąd drogą przez m. Bukówko, Brzegi, Rzeczyn do drogi Krzyż-Drawiny, drogą tą w kier. zach. do rzeki Drawy płynącej granicą województwa wielkopolskiego i lubuskiego i dalej tą granicą w kier. ptn. do granicy Drawieńskiego Parku Narodowego i po tej granicy dochodzi do granicy województw: wielkopolskiego i zachodniopomorskiego. Granicą tą na wsch. do drogi biegnącej do m. Przesieki i dalej drogą tą w kierunku pld. przez m. Przesieki (droga ta przebiega od wschodniej strony jeziora Przesieki II i jeziora Suche) i dalej drogą przez Kuźnicę Żelichowską do byłego toru kolejowego Człopa-Krzyż.	10 "Knieja" Poznań	dzierżawa
68	91_PIL	"Sarbia"	Piła	Z m. Węglewo drogą w kier. pld.-zach. do wybudowania Węglewo, dalej w kier. pld. przez pola Gospodarstwa Bronisławki w linii prostej do kanału, stąd do drogi polnej Bronisławki- Marunowo. Drogą tą do Marunowa i dalej do Gębic. Z Gębic w kier. zach. drogą przez Sobolewo do m. Brzeźno, stąd drogą w kier. ptn.-wsch. przez m. Sarbia, Kruszewo do m. Jabłonowo, stąd drogą do Węglewa.	30 "Dzik" Czarnków	dzierżawa
69	92_PIL	"Kruszewo"	Piła	Z m. Jabłonowo drogą przez Kruszewo, Sarbię, Brzeźno, Czarnków i dalej w kier. na Trzciankę do rzeki Noteć. Rzeką tą w kier. ptn. do wybudowania Walkowice przy rzece Noteć (droga Radolin-Walkowice), stąd drogą przez Walkowice do m. Jabłonowo.	31 "Kruk" Czarnków	dzierżawa
70	93_PIL	"Kuźnica Czarnkowska"	Piła	Z Kuźnicy Czarnkowskiej drogą w kier. wsch. do rzeki Noteć. Rzeką Noteć w kier. pld., a później zach. do drogi Ciszkowo-Gajewo, drogą tą przez Jędrzejewo (wybudowanie) do m. Gajewo, stąd drogą do Runowa. Z m. Runowo w kier. wsch. drogą przez Radosiew do Kuźnicy Czarnkowskiej.	82 "Jeleń" Poznań	dzierżawa
71	94_PIL	"Jędrzejewo"	Piła	Z m. Siedlisko drogą przez Runowo do m. Gajewo, stąd drogą w kier. Ciszkowa przez Gajewo (wybudowanie), Jędrzejewo (wybudowanie) do rzeki Noteć. Rzeką Noteć w kier. zach. do drogi Rosko-Nowe Dwory. Stąd tą drogą w kier. ptn. przez Nowe Dwory do m. Zielonowo. Z m. Zielonowo drogą gruntową w kier. ptn. biegnącą przez oddział 363a, pododdział f, h, i, i dalej skrajem oddz. 361k, i i dalej między oddziałami 360 i 367, 359 i 367, następnie granicą pomiędzy Nadleśnictwami Krzyż i Trzcianka (między oddz. 358 i 128, 348 i 114) do m. Wielicz. Z m. Wielicz drogą w kier. ptn., a dalej ptn.-wsch. przez m. Młynek, Siedlisko Wybudowanie do m. Siedlisko.	339 "Sokół" Warszawa	dzierżawa

Nowy Nr obwodu	Stary Nr obwodu	Nazwa Obwodu	Z.O.PZŁ lub OHZ	Opis granicy	Numer i nazwa koła łowieckiego użytkującego obwód	sposób użytkowania obwodu
72	95_PIL	"Nowe Dwory"	Piła	Z m. Wielicz drogą polną stanowiącą granicę między Nadleśnictwami: Krzyż i Trzcianka (między oddz. 348 i 114, 358 i 128), a następnie drogą gruntową w kier. pld.-zach. i dalej pld. do m. Zielonowo (między oddz. 359 i 367, 360 i 367 oraz skrajem oddz. 361k, i i dalej przez oddział 363a, pododdział f, h, i). Z m. Zielonowo w kier. pld. przez Nowe Dwory do rzeki Noteć. Stąd rzeką Noteć w kier. zach. do m. Wieleń. Z m. Wieleń drogą w kier. Dzierżazna Wielkiego do skrzyżowania z drogą wojew. nr 180 (Kalety-Kocień Wielki), stąd drogą tą przez Kocień, Uspisko, Biernatowo do m. Wielicz.	18 "Drop" Poznań	dzierżawa
73	96_PIL	"Krzyż"	Piła	Granica biegnie od nasypu toru kolejowego Krzyż-Człopa drogą na pld.-wsch. z Kuźnicy Zelichowskiej przez Wieleń do rzeki Noteć, rzeką tą na zach. do ujścia rzeki Drawy i dalej tą rzeką na pln. do granicy województwa, granicą województwa do drogi Drawiny-Krzyż. Następnie drogą tą na pln.-wsch. przez Rzeczyn, Brzegi, Hutę Szklaną do nasypu toru kolejowego Krzyż-Człopa i dalej na północ do drogi Kuźnica Zelichowska-Wieleń.	41 "Bazant" Wizany	dzierżawa
74	102_PIL	"Huta"	Piła	Z m. Gębice w kier. pld. drogą do m. Huta, stąd drogą w kier. wsch. do pld. skraju m. Gębiczyn, aż do drogi Gębiczyn-Radom. Drogą tą w kier. pld.-zach. przez Radom, Przybychowo do toru kolejowego Rogoźno-Lubasz, torem tym do drogi Jędrzejewo-Czarnków, drogą tą w kier. pln. przez Śmieszkowo do m. Czarnków, a stąd drogą w kierunku wsch. do m. Brzeźno i dalej drogą przez Sobolewo do m. Gębice.	31 "Kruk" Czarnków	dzierżawa
75	103_PIL	"Lubasz"	Piła	Od rzeki Noteć na pld. drogą Trzcianka-Czarnków przez Czarnków, Śmieszkowo, Jędrzejewo w kierunku na Młynkowo do drogi odchodzącej na zach. do m. Kamionka. Drogą tą przez Kamionkę, Miłkowo, Stajkowo i Bzowo do nasypu toru kolejowego Wieleń-Czarnków, torem tym do drogi Ciszkowo-Czarnków w m. Pianówka (wiadukt torów kolejowych), stąd najkrótszą linią do rzeki Noteć, rzeką tą do drogi Trzcianka-Czarnków.	35 "Słonka" Goraj	dzierżawa
76	104_PIL	"Ciszkowo"	Piła	Od rzeki Noteć najbliższą linią do drogi Ciszkowo-Czarnków w m. Pianówka (wiadukt torów kolejowych), stąd nasypem toru kolejowego w kierunku pld.-zach. do drogi Ciszkowo-Smolary, drogą tą przez Krucz do drogi odchodzącej w kier. pln.-zach. na Rosko, drogą tą przez Rosko i dalej w kier. na Zielonowo do rzeki Noteć. Rzeką tą w kier. wsch. do m. Pianówka.	35 "Słonka" Goraj	dzierżawa
77	105_PIL	"Rosko"	Piła	Od rzeki Noteć w kierunku pld. drogą Zielonowo-Rosko przez Rosko i dalej w kierunku na Hamrysko do drogi odchodzącej w kier. pld.-zach. do wybudowania Białe, leżącego przy pld.-wsch. brzegu jeziora Białe, drogą tą do wybudowania, a stąd pld. brzegiem jeziora Białe i Górne do m. Mężyk. Z m. Mężyk drogą w kier. pln.-zach. do Wieleń i dalej drogą przez Wieleń w kier. na Wieleń Północny do Noteci, rzeką Noteć w kier. wsch. do drogi Zielonowo-Rosko.	30 "Dzik" Czarnków	dzierżawa

Nowy Nr obwodu	Stary Nr obwodu	Nazwa Obwodu	Z.O. PZL lub OHZ	Opis granicy	Numer i nazwa kola towieckiego użytkującego obwód	spasób użytkowania obwodu
78	106_PIL	"Potrzebowice"	Piła	Od rzeki Noteć na pld.-wsch. drogą Wielień Północny - Wielień i dalej w kierunku na m. Czarnków do drogi odchodzącej na m. Mężyk, drogą tą przez Mężyk do m. Żelazko. Stąd drogą w kierunku zach. pokrywającą się z granicą gminy, aż do torów kolejowych Wronki-Krzyż. Torsem tym na pln.-zach. do Miałów i dalej przez Drawski Młyn do rz. Noteć. Rzeką tą w kierunku wsch. do drogi Wielień Północny-Wielień.	36 "Puszcz" Potrzebowice	dzierżawa
79	107_PIL	"Drawsko"	Piła	Od rzeki Noteć na pld.-wsch. torsem kolejowym Krzyż-Wronki przez m. Miały do drogi wiodącej z Żelazka w kierunku zach. pokrywającej się z granicą gminy, drogą tą do drogi Dębogóra-Marylin, a stąd drogą do rzeki Miał w m. Marylin, rzeką tą w kierunku zachodnim przez Piłkę, Kamiennik do m. Chelst. Stąd drogą w kierunku na Stare Bielice do granicy województwa, granicą województwa do rzeki Noteć, rzeką Noteć na wsch. do toru kolejowego Krzyż-Wronki.	37 "Puszcz Nadnotecka" Drawsko	dzierżawa
80	116_PIL	"Połajewo"	Piła	Z m. Przybychowo drogą w kierunku pld. na m. Połajewo do toru kolejowego Lubasz-Rogoźno, torsem tym na wsch. do drogi Skrzetusz - Połajewo, drogą tą na pld. do granicy gminy, granicą gminy do drogi Połajewo-Krężoły, drogą tą w kierunku wsch. do drogi odchodzącej w kierunku pld. na Sierakówko, drogą tą przez Sierakówko do m. Godosz. Z m. Godosz na pld. przez Kolonię Sierakówko w kierunku Chlebowa do skrzyżowania z Kanalem Kończak (Orłowski) i dalej tym kanałem w kierunku zach. do m. Boruszyn Kolonia. Stąd drogą na pln.-zach. przez Krosin, wschodnim skrajem miejscowości Młynkowo i dalej w kierunku pln. do drogi Młynkowo-Jędrzejewo, a następnie drogą do toru kolejowego Lubasz-Rogoźno w m. Jędrzejewo. Torsem tym na wsch. do drogi Krosinek-Przybychowo i drogą tą do m. Przybychowo.	38 "Darz Bór" Połajewo	dzierżawa
81	117_PIL	"Boruszyn"	Piła	Od drogi Jędrzejewo-Młynkowo drogą odchodzącą w kierunku pld.-wsch., przechodzącą przez wschodni skraj m. Młynkowo i dalej przez m. Krosin i dalej do wybudowania Boruszyn przy Kanale Kończak (Orłowski). Kanałem tym w kierunku wschodnim do Kanatu Ludomickiego. Kanałem tym na południe do drogi Ludomicko- Podlesie. Drogą tą w kierunku zach. przez Podlesie do granicy powiatu. Granicą powiatu do drogi Stobnica-Tarnówko, drogą tą w kierunku pln. przez Długibród, Tarnówko, Kamionka Kolonia do drogi Miłkowo-Kamionka. Drogą tą w kierunku wsch. przez m. Kamionka, Młynkowo Kolonia do drogi Młynkowo-Jędrzejewo, drogą tą w kierunku m. Jędrzejewo do drogi odchodzącej w kierunku pld.-wsch. do pld.-wsch. krańca m. Młynkowo.	38 "Darz Bór" Połajewo	dzierżawa

Nowy Nr obwodu	Stary Nr obwodu	Nazwa Obwodu	Z O PZL lub OHZ	Opis granicy	Numer i nazwa kola lowieckiego użytkującego obwód	sposób użytkowania obwodu
82	118_PIL	"Klempicz"	Piła	Od drogi Miłkowo-Kamionka drogą w kierunku pld. przez Kolonię Kamionka, Tarnówko Kolonia, Tarnówko, Dugibród i dalej w kierunku na Stobnicę do granicy powiatu. Początkowo granicą powiatu na zach., a następnie w kierunku pld. granicą gmin: Obrzycko i Oborniki do rzeki Warty. Rzeką tą w kierunku zach. do drogi Borek-Smolnica, drogą tą na ptn. przez Smolnicę i dalej w kierunku na Klempicz do drogi Piotrowo-Jasionna, drogą tą na ptn.-zach. w kierunku Jasionny do drogi odchodzącej w kierunku ptn. na Stajkovo i drogą tą do pld. skraju m. Stajkovo, stąd drogą na wsch. przez Miłkovo do Kamionki, do drogi odchodzącej na Tarnówko.	26 "Leśnik" Poznań	dzierżawa
83	119_PIL	"Kruteczek"	Piła	Od nasypu toru kolejowego Wieleń-Czarnków, drogą Ciszkowo-Stajkovo w kierunku pld. przez Stajkovo i dalej w kierunku Wronek do drogi Piotrowo-Jasionna, drogą tą na ptn.-zach. przez m. Jasionna do Bielaw, dalej w kierunku ptn. do m. Smolary. Stąd drogą przez Gniewomierz, Krucz i dalej w kierunku na Ciszkowo do nasypu toru kolejowego Wieleń-Czarnków, torem tym na wsch. do drogi Ciszkowo-Stajkovo.	48 'Bielik" Kruteczek	dzierżawa
84	120_PIL	"Biała"	Piła	Od drogi odchodzącej do wybudowania Biała położonego przy wsch. brzegu jeziora Białe, drogą Rosko-Krucz na wsch. do drogi Krucz-Smolary, drogą tą na pld. przez Gniewomierz do m. Smolary. Stąd drogą przez Bielawy w kierunku pld. do granicy gminy (poniżej drogi Jasionna-Rzecin), granicą tą biegnącą pasem przeciwpożarowym w kierunku zach. do strumyka wpływającego do jeziora Rzecinińskiego, strumykiem tym w kierunku ptn.-zach. do zach. kranca m. Lutyniec i stąd drogą do m. Rzecin. Z Rzecina drogą na Gluchowiec do drogi Winnogóra-Zelazko, drogą tą na ptn. przez m. Żelazko do m. Mężyk. Z m. Mężyk na zach., pld. brzegiem jeziora Górne i Białe do wybudowania Biała leżącego przy wsch. brzegu jeziora Białe, stąd drogą w kierunku ptn.-wsch. do drogi Rosko-Krucz.	29 "Jaźwiec" Poznań	dzierżawa
85	123_PIL	"Kwiejce"	Piła	Od granicy województwa drogą Stare Bielice-Chełst na pld.-wsch. do m. Chełst, stąd rzeką Miąła przez Kamiennik, Piłkę do m. Marylin. Z m. Marylin drogą w kierunku na Dębogórę do granicy gminy, granicą gminy w kierunku zach. do granicy powiatu, granicą powiatu do granicy województwa i granicą tą na ptn. do drogi Stare Bielice-Chełst.	3 "Złota Kielnia" Poznań	dzierżawa
86	83_PIL	"Wapno"	Piła	Granicą województwa, od drogi wojewódzkiej nr 241 (Wągrowiec-Kcynia), w kierunku pld. do linii Nadborowo-Srebrna Góra, stąd na zachód drogą do Srebrnej Góry. Dalej przez Komasin, Smuszewo, Wiśniewko do m. Wiśniewo. Stąd drogą w kierunku na Łukowo do drogi wojewódzkiej nr 241 (Wągrowiec-Kcynia). Drogą tą na ptn.-wsch. kierując się na Kocynię do granicy województwa.	26 "Zajac" Wapno	dzierżawa

Nowy Nr obwodu	Stary Nr obwodu	Nazwa Obwodu	Z.O.PZŁ. lub OHZ	Opis granicy	Numer i nazwa koła lowieckiego użytkującego obwód	sposób użytkowania obwodu
87	84_PIL	"Golańcz"	Piła	Od granicy województwa drogą wojewódzką nr 241 (Wągrowiec-Kcynia) w kierunku pld.-zach. do drogi Wiśniewo-Łukowo, drogą tą na zach. przez Łukowo, Laskownicę Wielką do Laskownicy Matej. Dalej w kierunku na Rybowo do toru kolejowego Wągrowiec-Kcynia. Torsem tym na pfn.-wsch. do m. Golańcz. Z Golańczy drogą przez Oleszno, a dalej kierując się na Dobieszewo do granicy województwa. Granicą województwa na wsch. do drogi wojewódzkiej nr 241 (Wągrowiec-Kcynia).	27 "Darz Bór" Golańcz	dzierżawa
88	85_PIL	"Grabowo"	Piła	Granicą województwa od drogi Potulin-Dobieszewo w kierunku pld. do drogi Dobieszewo-Golańcz, drogą tą przez Oleszno do m. Golańcz. Stąd torsem kolejowym w kierunku na Wągrowiec do drogi Golańcz-Rybowo. Drogą tą na zach. przez Krzyżanki, Rybowo i dalej w kierunku m. Bugaj, aż do granicy gminy. Granicą gminy w kierunku pfn. do drogi Konary-Lipiny. Dalej drogą tą przecinając drogę wojewódzką nr 193 (Lipiny-Grabowo) w kierunku pfn.-wsch. do m. Czesławice, a stąd na wsch. przez Jeziorki, Potulin w kierunku na Dobieszewo do granicy województwa.	28 "Szarak" Wągrowiec	dzierżawa
89	86_PIL	"Pawłowo Żońskie"	Piła	Od drogi Rybowo-Golańcz, torsem kolejowym Golańcz-Grylewo w kier. pld. do drogi Rybowo-Laskownica Wielka i drogą tą przez Laskownicę Małą do Laskownicy Wielkiej. Stąd w kierunku pld. do drogi Brzeźno Stare - Kopaszyn i dalej na wsch. przez Kopaszyn do drogi wojewódzkiej nr 190 (Wągrowiec-Margonin). Drogą tą w kierunku pfn. przez Toniszewo, Pawłowo Żońskie do m. Bugaj, a stąd na wschód przez Rybowo, Krzyżanki do toru kolejowego Golańcz-Grylewo.	7 "Przylesie" AR Poznań	dzierżawa
90	97_PIL	"Mokronosy"	Piła	Granicą województwa od drogi Srebrna Góra-Nadborowo w kierunku pld. do drogi Juncewo-Damasławek. Stąd drogą wojewódzką nr 251 w kierunku zach. przez Damasławek do m. Niemczyn. Dalej na pfn. przez Rakowo, Kołybki do m. Wiśniewko. Z Wiśniewka na wschód przez Smuszewo, Komasin do m. Srebrna Góra, a stąd drogą w kierunku na Nadborowo (przez łąki) do granicy województwa.	19 "Łoś" Poznań	dzierżawa
91	98_PIL	"Brzeźno Stare"	Piła	Z m. Wiśniewko (od drogi Wiśniewo-Srebrna Góra) na pld. drogą przez Kołybki, Rakowo do m. Niemczyn. Stąd drogą wojewódzką nr 251 na zach. przez Ludwikowo, Łekno do m. Tarnowo Patulskie. Dalej na pfn.-zach. drogą przez Krosno do Bukowca, następnie w kierunku na pfn. do m. Laskownica Wielka, stąd drogą na wsch. przez Łukowo, Wiśniewo do m. Wiśniewko.	28 "Szarak" Wągrowiec	dzierżawa

Nowy Nr obwodu	Stary Nr obwodu	Nazwa Obwodu	Z.O.PZŁ lub OHZ	Opis granicy	Numer i nazwa koła łowieckiego użytkującego obwód	sposób użytkowania obwodu
92	99_PIL	"Durowo"	Piła	Z m. Krosno drogą wojewódzką numer 241 w kierunku pld.-zach. przez m. Kaliska do Wagrowca. Dalej torem kolejowym w kierunku zachodnim do m. Wiatrowiec. Dalej na pln. drogą do m. Rudnicze. Z m. Rudnicze w kierunku zach. do Potulic, do drogi odchodzącej na północ na Żelice. Drogą tą w kierunku pln. do Żelic. Z Żelic na pln.-wsch. przez Michałkowice, Nowe, Kopaszyn i dalej na Brzeźno Stare, do drogi Łaskownica Wielka-Bukowice. Stąd drogą tą na pld. do m. Bukowice i stąd drogą ok. 2 km w kierunku wsch. do m. Krosno.	32 "Jełeh" Wagrowiec	dzierżawa
93	100_PIL	"Kamienica"	Piła	Drogą wojewódzką nr 190 (Pawłowo Żońskie-Wagrowiec) od drogi odchodzącej na Kaliszany w kierunku pld. do drogi odchodzącej na Nowe, dalej w kierunku wsch. przez m. Nowe, Michałkowice do m. Żelice. Stąd drogą biegnącą między Sarbką a Brzeźnem Nowym na pln. do Brzeźniaka. Dalej na Dąbkowice do granicy gminy. Granicą gminy na wschód do drogi Żoń-Toniszewo i dalej w kierunku na Pawłowo Żońskie do drogi wojewódzkiej nr 190.	33 "Cyranka" Wagrowiec	dzierżawa
94	108_PIL	"Międzyzylesie"	Piła	Granicą województwa od drogi Damasławek-Juncewo w kierunku pld., a dalej zach. do drogi Puzdrowiec-Mirkowice. Drogą tą na Mirkowice, a stąd na pln. przez Stępuchowo do m. Niemczyn. Z m. Niemczyn na wschód drogą wojewódzką nr 251 przez Starężynek, Starężyn, Damasławek aż do granicy województwa.	33 "Cyranka" Wagrowiec	dzierżawa
95	109_PIL	"Rąbczyn"	Piła	Z m. Niemczyn w kierunku pld. drogą przez Stępuchowo do m. Mirkowice i dalej w kierunku na Puzdrowiec do granicy województwa. Granicą województwa na pld. do m. Wybranowo, a stąd w kierunku zach. do m. Zakrzewo. Z Zakrzewa drogą (ok. 1km) kierując się na Mieścisko aż do drogi odchodzącej na Rąbczyn. Drogą tą na pln. przez Rąbczyn do m. Łekno. Stąd drogą wojewódzką nr 251 w kierunku wschodnim do m. Niemczyn.	58 "Odyniec" Mieścisko	dzierżawa
96	110_PIL	"Wagrowiec"	Piła	Z m. Łekno w kierunku pld. drogą przez Rąbczyn, Zakrzewo do m. Gorzewo, a stąd na zach. drogą do m. Mieścisko. Z Mieściska drogą wojewódzką nr 190 w kierunku pln.-zach. przez Łaziska do Wagrowca, a dalej na pln.-wsch. drogą wojewódzką nr 241 przez Kaliska do m. Krosno. Stąd na pld. drogą do m. Tarnowo Patuckie, a dalej drogą wojewódzką nr 251 na wsch. do m. Łekno.	32 "Jełeh" Wagrowiec	dzierżawa
97	111_PIL	"Sienno"	Piła	Z m. Wagrowiec drogą wojewódzką nr 190 na pld.-wsch. przez Łaziska do drogi na Podlesie Kościelne, a drogą tą na pld.-zach. do drogi odchodzącej na Sarbię. Dalej na zachód przez Sarbię, Łosiniec, Kurki do m. Przysieka, a stąd drogą wojewódzką nr 196 w kierunku pln. przez Wiatrowo, Łęgowo do m. Wagrowiec.	87 "Drop" Poznań	dzierżawa

Nowy Nr obwodu	Stary Nr obwodu	Nazwa Obwodu	Z.O. PZŁ lub OHZ	Opis granicy	Numer i nazwa koła łowieckiego użytkującego obwód	sposób użytkowania obwodu
98	112a_PIL	"Potulice"	Piła	Z m. Potulice drogą na wsch. do wsi Rudnicze, stąd drogą w kierunku pld. do m. Wiatrowiec, a dalej w kierunku pld.-zach. przez Mikołajewo do drogi odchodzącej na Prusce i drogą tą do m. Prusce, dalej w kierunku pld.-zach. drogą wojewódzką nr 241 do Rogoźna. Stąd przez Rudę i dalej na pln. do Gościewa i dalej drogą na Laskowo do linii kolejowej Rogoźno-Chodzież. Linia tą w kierunku pld. do odgałęzienia linii kolejowej w kierunku Wągrowca i stąd linią kolejową Rogoźno-Wągrowiec w kierunku wschodnim do m. Potuły, a stąd w kierunku pln.-wsch. drogą do m. Potulice.	58 "Olszyna" Rogoźno	dzierżawa
99	113_PIL	"Runowo"	Piła	Z m. Brzekiniec drogą biegnącą między Sarbką a Brzeźnem Nowym na pld. do m. Żelice, stąd kierując się na Nowe do drogi odchodzącej na Rudnicze, drogą tą do m. Stary Folwark. Dalej drogą w kierunku pld.-zach. do m. Potulice i dalej do skrzyżowania z linią kolejową Wągrowiec-Rogoźno (w m. Potuły). Linia tą na wschód do linii kolejowej Rogoźno-Chodzież. Linia tą na pln. do granicy gminy. Granicą gminy w kierunku wschodnim, aż do drogi Laskowo-Popiełno. Dalej w kierunku pln. przez Popiełno, Brzezinka do drogi Budzyń-Brzekiniec, drogą tą na wsch. do m. Brzekiniec.	11 "Darzbór" Poznań	dzierżawa
100	1_POZ	"Łopienno"	Piła	Granica województwa od drogi Zakrzewo-Wybranowo do granicy powiatu. Dalej granicą powiatu w kierunku pld.-wsch. do m. Łopienno. Stąd na zachód ok. 150 m przez jez. Łopienno do drogi Łopienno-Kłodzin. Dalej drogą tą przez Łopienno, Kłodzin aż do drogi wojewódzkiej nr 190. Drogą tą na północ przez Miłosławice do m. Miłosławice. Stąd drogą na wsch. do m. Gorzewo i dalej w kierunku na Wybranowo do granicy województwa.	34 "Jełta" Swarzędz	dzierżawa
101	2_POZ	"Popowo Kościelne"	Piła	Z m. Miłosławice w kierunku pld. drogą wojewódzką nr 190 przez Miłosławice do m. Jaroszewo Pierwsze. Stąd drogą na zach. przez Jaroszewo Drugie, Piąskowo, Kuszewo do m. Kakulin. Stąd na pln. do m. Popowo Kościelne. Dalej drogą w kierunku pln. przez Podlesie Kościelne, Kozłankę do m. Miłosławice.	58 "Odyniec" Mieścisko	dzierżawa
102	3_POZ	"Kakulin"	Piła	Z m. Sarbia drogą na wsch. do drogi Podlesie Kościelne-Popowo Kościelne, dalej drogą tą w kierunku pld. przez Popowo Kościelne do m. Kakulin. Stąd drogą w kierunku pld.-zach. przez Nadmłyn do drogi Raczkowo-Piła Młyn, a następnie drogą tą w kierunku zach. do m. Skoki. Stąd torem kolejowym w kierunku pln. na Wągrowiec do drogi Przysieka-Sarbia i dalej drogą tą na wschód przez Łosiniec do m. Sarbia.	83 "Szarak" Poznań	dzierżawa
103	4_POZ	"Lechlin"	Piła	Od drogi Przysieka-Sarbia torem kolejowym na pld. do m. Skoki. Stąd na zachód drogą przez Potranowo, dalej na pln.-zach. przez kol. Budziszewko do m. Owcze Głowy. Z m. Owcze Głowy drogą na wschód przez Wojciechowo, Sierniki, do m. Przysieka a dalej w kierunku na Sarbię do toru kolejowego.	83 "Szarak" Poznań	dzierżawa

Typowy Nr Obrotu	Subtytuł obrotu	Nazwa Obrotu	Z.O.P.Z. lub O.H.Z.	Opis gminy	Numer i nazwa kasy Catachysty czy innego obrotu	Rodzaj wykonywanej czynności
104	12_POZ	"Raczkowo"	Piła	Z m. Kuszewo drogą asfaltową w kierunku pld. do m. Jabikowo. Stąd drogą polną w kierunku na Kamieniec do drogi Pomarzaniki-kol.Olekszyn, a dalej drogą tą przez Olekszyn do m. Rybno Wielkie. Dalej drogą polną w kierunku pfn.-zach. przez most rzeki Mała Wezna do drogi asfaltowej w m. kol. Blizyce. Stąd drogą asfaltową do m. Wysoka, dalej drogą polną na pfn. przez las do m. Niedarzyn i dalej do m. Antoniewo Górne. Stąd drogą w kierunku pfn.-zach. przez m. Antoniewo-Zakład do m. Piła Miłyn, następnie drogą leśną w kierunku wsch. na Raczkowo do drogi odchodzącej na m. Nadmiłyn. Drogą tą w kierunku pfn.-wsch. przez Nadmiłyn, most na rzece Mała Wezna do m. Kakulin, a stąd drogą asfaltową do m. Kuszewo.	57 "Borsuk" Skoki	dzierzawa
105	13_POZ	"Rejowiec"	Piła	Z m. Skoki drogą przez m. Piła Miłyn przez m. Antoniewo-Zakład do Antoniewa Górnego, stąd drogą w kierunku pld. przez Niedarzyn, kol. Blizyce Wysoka w kierunku m. Rybienko. Za mostem na rzece Mała Wezna na pld. przez Lubowice do m. Kiszczkowo. Następnie na zachód przez Karczewo do m. Dąbrówka Kościełna. Stąd na pfn. strumykiem ok. 1000m do granicy gminy, granicą tą na zachód ok 800m do strumyka i dalej strumykiem tym do m. Dzwonowo. Dalej drogą na pfn. przez m. Stawica do drogi wojewódzkiej nr 196 Łopuchowo-Skoki i drogą tą do m. Skoki.	19 "Łoś" Poznań	dzierzawa

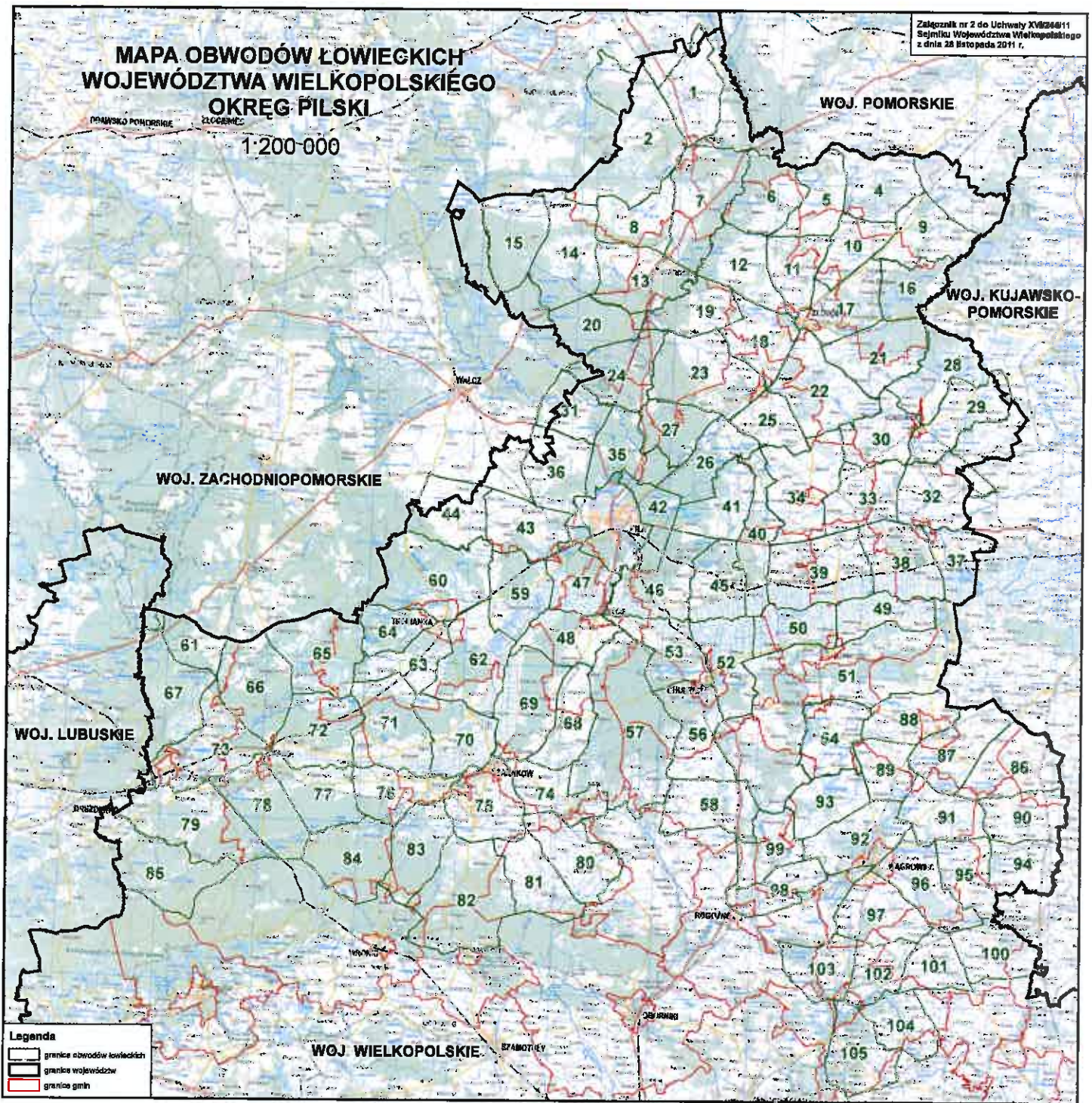
Województwo Wielkopolskie
 Zarząd Województwa w Poznaniu
 ul. Dąbrowska 101, Piława 10
 tel. 61 832 22 00, fax 61 832 22 01
 e-mail: 100004735@woj.wielkopolski.gov.pl

BIURO WYKONAWCZE
[Podpis]
 mgr inż. Barbara Guczmalska
 ul. gen. 11 12

Załącznik nr 2 do Uchwały XV/248/11
Sejmiku Województwa Wielkopolskiego
z dnia 28 listopada 2011 r.

MAPA OBWODÓW ŁOWIEGKICH WOJEWÓDZTWA WIELKOPOLSKIEGO OKRĘG PIŁSKI

1:200-000



Legenda
— granice obwodów łowieckich
— granice wojewódzkie
— granice gmin



**WIELKOPOLSKIE BIURO GEODEZJI
I TERENÓW ROLNYCH W POZNANIU**



61-823 Poznań, ul. Piekary 19

NIP 777-00-01-737 REGON 000657705

**REJESTR POWIERZCHNIOWY
OBWODÓW ŁOWIECKICH
WOJEWÓDZTWA WIELKOPOLSKIEGO**

OKRĘG PILSKI

Nr obwodu	Nazwa obwodu	St. nr obwodu	Powiat	Pow. całkowita (w ha)	Pow. wyłączona (w ha)	Pow. użytkowa					Lasy państwowe					Grunty pozostałe				Lesi- stość %	Rodzaj obwodu	Numer i nazwa koła lówczego użytkującego obwód	Sposób użytkowania a obwodu	
						grunty leśne		inne	razem	Nazwa nadleśnictwa	Gmina	Pow. (w ha)	gmina	leśne	inne	razem								
						państw.	pozo- st.										7	8	9					10
1	2	3	4	5	6	7	8	9	10	11	12	13	14	15	16	17	18	19	20	21	22			
1	Glinki	1_PIL	Szczeciński woj. Zach.- pom.	6665	280	334	78	412	4973	5385	Czame Czuchowatke RDLP Szczecinek Okonek RDLP Pila	Szczecinek woj. Zach-pom Okonek - obszar wiejski	317 334	Okonek - obszar wiejski	78 78	4667 4973	4745 5061	7,3	polny	"Słonka" Koszalin	dzierżawa			
2	Brokacino - Bagnisko	2_3_PIL	Złotowski	12200	361	8708	78	8784	3065	11849	Okonek RDLP Pila	Okonek - obszar wiejski	7211	obszar wiejski	50	2054	2104	72,0	leśny	OHZ Nadi. Okonek	zarząd			
4	Lipka	4_PIL	Złotowski	5965	179	1827	121	1948	3738	5688	Lipka RDLP Pila	Zakrzewo	1817 10	Lipka Zakrzewo	84 37	3576 162	3660 199	33,2	polny	1 "Daniel" Lipka	dzierżawa			
5	Gogolin	5_PIL	Złotowski	4800	87	1290	89	1379	3334	4713	Lipka RDLP Pila	Lipka Zakrzewo Złotów	957 218 115 1290	Lipka Zakrzewo Złotów	84 25 444 89	1957 903 444 3334	2051 928 444 3423	28,7	polny	45 "Myśliwiec" Biskupice	dzierżawa			
6	Krzywa Wieś	6_PIL	Złotowski	5621	50	3351	76	3427	2134	5571	Lipka RDLP Pila	Okonek - obszar wiejski	113	Lipka	163	1894	1970		leśny	45 "Myśliwiec" Biskupice	dzierżawa			
7	Podgale	7_PIL	Złotowski	8494	493	4986	22	5008	2993	8001	Lipka RDLP Pila	Okonek - obszar wiejski	1625	obszar wiejski	22	1816	1838		leśny	2 "Łoś" Okonek	dzierżawa			
8	Pniewo	8_PIL	Złotowski	4887	62	1754	21	1775	3050	4925	Okonek RDLP Pila	Jastrowie - miasto	2530	Jastrowie - miasto	22	2993	3015	59,0	polny	3 "Wadera" Okonek	dzierżawa			
9	Osowo	9_PIL	Złotowski	5497	116	1325	233	1558	3824	5382	Jastrowie RDLP Pila	Okonek - obszar wiejski	608	obszar wiejski	21	2771	2792		polny	4 "Kuropatwa" Złotów	dzierżawa			
											Lipka RDLP Pila Złotów RDLP Pila	Lipka Zakrzewo Zakrzewo	1287 14 24 1326	Lipka Zakrzewo Zakrzewo	21 172 61 233	3050 2911 913 3824	3071 3063 974 4087	36,3	polny		dzierżawa			

Nr obwodu	Nazwa Obwodu	St. nr obwodu	Powiat	Pow. całkowita (w ha)	Pow. wyłączone (w ha)	Pow. użytkowa					Lasy państwowe					Grunty pozostałe				Lesi- stość %	Rodzaj obwodu	Numer i nazwa kolej- tującego obwód	Sposób użytkowani a obwodu
						grunty leśne		inne	razem	Nazwa nadleśnictwa	Gmina	Pow. (w ha)	gmina	leśne	inne	razem							
						państw	pozost.										7	8	9				
1		3	4	5	6	7	8	9	10	11	12	13	14	15	16	17	18	19	20	21	22		
10	Czernice	10_PIL	Złotowski	4018	175	190	60	250	3693	3843	Lipka RDLP Pila Złotów RDLP Pila	Zakrzewo Zakrzewo Złotów	37 152 1	Lipka Zakrzewo Złotów	8 37 15 80	640 2507 446 3693	848 2544 461 3693	6,2	polny	1 "Daniel" Lipka	dzierżawa		
11	Stare Dzierżążno	11_PIL	Złotowski	4612	303	949	19	988	3241	4209	Lipka RDLP Pila Złotów RDLP Pila	Zakrzewo Złotów Złotów	340 598 11 948	Zakrzewo Złotów Złotów	532 2709	532 2728	21,5	polny	4 "Kurapatwa" Złotów	dzierżawa			
12	Górzna	12_PIL	Złotowski	5499	308	1919	144	2063	3128	5191	Lipka RDLP Pila	Złotów	1919	Złotów	144	3114	3258		polny	4 "Kurapatwa" Złotów	dzierżawa		
13	Samborsko	13_PIL	Złotowski	6515	609	3760	10	3770	2136	5906	Jastrowie RDLP Pila	Jastrowie - obszar wiejski Tamówka Jastrowie - miasto	1032 65 2663 3760	Jastrowie - obszar wiejski Tamówka Jastrowie - miasto	10 196 787 2136	1163 196 787 2146	37,5	leśny	5 "Odyniec" Jastrowie	dzierżawa			
14	Budy	14_PIL	Złotowski	7842	242	4373	43	4416	2884	7400	Jastrowie RDLP Pila	Okonek - obszar wiejski Jastrowie - obszar wiejski Okonek - obszar wiejski	96 4268 9 4373	Okonek - obszar wiejski Jastrowie - obszar wiejski	14 29 43	452 2532 2884	466 2561		leśny	47 "Brac Leśna" Jastrowie	dzierżawa		
15	Sypniewo	15_PIL	Złotowski	8236	110	4579	22	4601	1525	6128	Jastrowie RDLP Pila	Jastrowie - obszar wiejski	4579 4579	Jastrowie - obszar wiejski	22 22	1525 1547	1547	73,8	leśny	39 "Hubertus" Dąbki	dzierżawa		
16	Kujan	17_PIL	Złotowski	4190	38	2923	90	3013	1139	4152	Lipka RDLP Pila Złotów RDLP Pila	Lipka Lipka Zakrzewo Złotów	10 13 2894 2923	Lipka Zakrzewo Złotów	127 1009 3 1139	127 1099 3 1229	71,9	leśny	18 "Bory Kujarskie" Złotów	dzierżawa			
17	Drożyńska	18_PIL	Złotowski	5738	732	1243	298	1541	3465	5006	Złotów RDLP Pila	Zakrzewo Złotów	1063 180 1243	Zakrzewo Złotów	72 1788 226 298	1788 1687 3465	1870 1893 3763	26,9	polny	6 "Jeleni" Złotów	dzierżawa		
18	Klukowo	19_PIL	Złotowski	5049	666	75	38	113	4270	4383	Złotów RDLP Pila	Krajenka - obszar wiejski Złotów	56 14 5 75	Krajenka - obszar wiejski Złotów	5 32 1 38	848 2711 711 4270	853 2743 712 4308	2,2	polny	6 "Jeleni" Złotów	dzierżawa		

Nr obwodu	Nazwa obwodu	Sk. nr obwodu	Powiat	Pow. całkowita (w ha)	Pow. wyliczona (w ha)	Pow. użytkowa						Lasy państwowe				Grunty pozostałe				Leśność %	Rodzaj obwodu	Numer i nazwa koła leśniczego użytkującego obwód	Sposób użytkowania a obwodu	
						grunty leśne		inne		razem		Nazwa nadleśnictwa	Gmina	Pow. (w ha)	gmina	leśne	inne	razem	leśny					polny
						parfisk	pozost.	7	8	9	10													
1		3	4	5	6	7	8	9	10	11	12	13	14	15	16	17	18	19	20	21	22			
19	Piecawo	20_PIL		4756	336	1945	22	1967	2453	4420	Jastrowie - miasto RDLP Pila	Jastrowie - miasto Tamówka	Jastrowie - miasto Tamówka	61 77	Jastrowie - miasto	4	4							
20	Smolary	21_PIL	Zlotowski	4777	275	4394	0	4394	108	4502	Jastrowie - obszar wiejski RDLP Pila	Jastrowie - miasto Jastrowie - obszar wiejski	Jastrowie - miasto Jastrowie - obszar wiejski	879 247	Jastrowie - miasto Jastrowie - obszar wiejski	4	4							
21	Smic	29_PIL	Zlotowski	6765	139	3477	195	3672	2954	6626	Plytnica RDLP Pila	Jastrowie - obszar wiejski	Jastrowie - obszar wiejski	3268	Jastrowie - obszar wiejski	17	17							
22	Wasosz	32_PIL	Zlotowski	7762	284	2330	47	2377	5091	7468	Zlotów RDLP Pila	Zakrzewo Zlotów	Zakrzewo Zlotów	2758 719	Zakrzewo Zlotów	14 181	111 3038	92,0	leśny	OHZ ZG PZL Warszawa	zarząd			
23	Sokolna	33_PIL	Zlotowski	8881	401	3717	42	3759	4721	8480	Zlotów RDLP Pila	Krajanka - obszar wiejski Tamówka	Krajanka - obszar wiejski Tamówka	2330	Krajanka - obszar wiejski Zlotów	5 42	978 4115	30,7	leśny	OHZ Nadl. Zlotów	zarząd			
24	Plytnica	34_PIL	Zlotowski	6045	550	5020	5	5025	470	5495	Plytnica RDLP Pila	Jastrowie - obszar wiejski Tamówka	Jastrowie - obszar wiejski Tamówka	1157 2559	Krajanka - obszar wiejski Tamówka	34 8	1899 2822							
25	Augustowo	42_PIL	Zlotowski	3814	225	125	49	174	3215	3389	Zlotów RDLP Pila	Krajanka - obszar wiejski	Krajanka - obszar wiejski	125	Krajanka - obszar wiejski	48	3215	4,8	leśny	10 "Hubert" Skórka	dzierżawa			
26	Rogawnica	43_PIL	Zlotowski	4947	113	2956	55	3011	1723	4734	Zdrojowa Góra RDLP Pila	Krajanka - obszar wiejski	Krajanka - obszar wiejski	2956	Krajanka - obszar wiejski	55	1723	82,1	leśny	78 "Batalion" Warszawa	dzierżawa			
27	Skórka	44_PIL	Zlotowski	4301	105	3724	9	3733	463	4196	Zlotów RDLP Pila	Krajanka - obszar wiejski Tamówka	Krajanka - obszar wiejski Tamówka	89 249	Krajanka - obszar wiejski Tamówka	3 6	218 152	86,8	leśny	10 "Hubert" Skórka	dzierżawa			

Nr obwodu	Nazwa obwodu	nr obwodu	Powiat	Pow. całkowita (w ha)	Pow. wyłączone (w ha)	Pow. użytkowa					Lasy państwowe				Grunty pozostałe				Lesistość %	Rodzaj obwodu	Numer i nazwa koła lówczego użytkującego obwód	Sposób użytkowania a obwodu
						parisz	grunty leśne	inne	razem	Nazwa nadleśnictwa	Gmina	Pow. (w ha)	gmina	leśne	inne	razem	leśne	inne				
1	2	3	4	5	6	7	8	9	10	11	12	13	14	15	16	17	18	19	20	21	22	
28	Lobzenica	28_PIL	Piński	5949	148	2720	18	2738	2863	5701	Ziobów RDLP Pila	Lobzenica - obszar wiejski	2720	Lobzenica - obszar wiejski	18	2863	2981	48,9	leśny	OHZ ZG PZL Warszawa	dzierżawa	
29	Topola	30_PIL	Piński Sepoleński woj. kujawsko- pom.	5946	311	334	108	440	5194	5634	Kaczory RDLP Pila	Lobzenica - obszar wiejski	334	Lobzenica - obszar wiejski Więcbork - obszar wiejski woj. kujawsko- pom.	106	4768	4874	7,4	polny	14 "Dzik" Lobzenica	dzierżawa	
30	Wiktorówko	31_PIL	Piński	4863	364	203	134	337	4182	4499	Ziobów RDLP Pila Kaczory RDLP Pila	Ziobów Lobzenica - obszar wiejski Wysoka - obszar wiejski	12 Lobzenica - obszar wiejski 132 Wyszczepin - obszar wiejski 59 Wyszczepin - obszar wiejski 203	Ziobów Lobzenica - obszar wiejski Wyszczepin - obszar wiejski Wyszczepin - obszar wiejski	312	312	3535	6,9	polny	14 "Dzik" Lobzenica	dzierżawa	
31	Tarnowo	35_PIL	Piński	4164	85	2084	45	2129	1950	4079	Plytnica RDLP Pila Zarajowa Góra RDLP Pila	Walcz woj.Zach- pom.	978 598	Walcz woj.Zach-pom. Szydłowo	7 38	403 1547	1585	51,1	leśny	42 "Grandel" Pila	dzierżawa	
32	Marynka	39_PIL	Piński	6465	427	482	72	554	5484	6038	Szubin RDLP Tonin	Wyrzyk - obszar wiejski Sadki woj. Kujawsko- pomorskie	83 obszar wiejski Sadki woj. Kujawsko- pomorskie	Wyrzyk - obszar wiejski obszar wiejski	56	4366	4422	8,6	polny	15 "Bazant" Wyrzyk	dzierżawa	
33	Jezłotki Kosztowekle	40_PIL	Piński	5460	415	16	34	50	4985	5045	Kaczory RDLP Pila	Wyrzyk - obszar wiejski Białosłowie Wysoka - obszar wiejski	6 obszar wiejski 4 Białosłowie Wysoka - obszar wiejski 16	Wyrzyk - obszar wiejski obszar wiejski Wysoka - obszar wiejski	28 5	1866 422	2641 5028	0,9	polny	15 "Bazant" Wyrzyk	dzierżawa	
34	Wysoka	41_PIL	Piński	7894	614	782	110	892	6488	7380	Ziobów RDLP Pila Kaczory RDLP Pila	Ziobów Wysoka - obszar wiejski Miasteczko Krajenskie Wysoka - miasto	3 obszar wiejski 673 Ziobów Białosłowie Miasteczko Krajenskie 73 Krajenskie 33 obszar wiejski 782	Krajenska - obszar wiejski Ziobów Wysoka - obszar wiejski Miasteczko Krajenskie Wysoka - miasto Wysoka-miasto	88 328 11 97 331 5571 57 110	88 328 108 331 5613 73 6488	11,2	polny	22 "Łoś" Potulice	dzierżawa		

Nr obwodu	Nazwa obwodu	St. nr obwodu	Powiat	Pow. całkowita (w ha)	Pow. wyłączone (w ha)	Pow. użytkowa					Lasy państwowe					Grunty pozostałe					Leśność %	Rodzaj obwodu	Numer i nazwa kola leśnego użytkującego obwód	Sposób użytkowania a obwodu	
						państw	7	8	9	inne	razem	Nazwa nadleśnictwa	Gmina	Pow. (w ha)	leśne	inne	razem	gmina	leśne	inne					razem
1	2	3	4	5	6	7	8	9	10	11	12	13	14	15	16	17	18	19	20	21	22				
35	Czapino	45_PIL	Pilecki	5393	96	4790	10	4800	497	5297	Zdrojowa Góra RDLP Pila	Krajanka - obszar wiejski Szydowo	1046 obszar wiejski 3742 Szydowo 4790	Krajanka - obszar wiejski Szydowo	10	470	480	507	89,0	leśny	53 "Zubr" Pila	dzierżawa			
36	Zawada	46_PIL	Pilecki Wielecki - woj. zach-pom	5781	473	1544	19	1563	3725	5288	Zdrojowa Góra RDLP Pila	Szydowo	1544	Szydowo	16	2997	3013	27,1	polny	53 "Zubr" Pila	dzierżawa				
37	Dąbki	52_PIL	Pilecki	4006	778	229	92	321	2909	3230	Szubin RDLP Tonuń Kaczory RDLP Pila	Wyrzyk - obszar wiejski Wyrzyk - obszar wiejski Goleńcz- obszar wiejski	84 obszar wiejski 145 obszar wiejski 229	Wyrzyk - obszar wiejski Wyrzyk - obszar wiejski	92	2908	3000	6,0	polny	54 "Knieja" Pila	dzierżawa				
38	Zielona Góra	53_PIL	Pilecki	9446	804	1410	34	1444	4498	5942	Kaczory RDLP Pila	Wyrzyk - obszar wiejski Białosłowie	1130 obszar wiejski 280 Białosłowie 1410	Wyrzyk - obszar wiejski Białosłowie	4	3081	3085	22,4	polny	114 "Zubr" Nakło	dzierżawa				
39	Białosłowie	64_PIL	Pilecki	8635	1474	963	73	1036	6025	7081	Kaczory RDLP Pila	Białosłowie Miasteczko Krajęskie	557 Białosłowie 406 Miasteczko Krajęskie 863	Białosłowie Miasteczko Krajęskie Szamocin- obszar wiejski	24	3230	3254	12,1	polny	16 "Bazant" Białosłowie	dzierżawa				
40	Grabówno	55_PIL	Pilecki	5075	193	2177	8	2186	2697	4882	Kaczory RDLP Pila	Kaczory Wysoka - obszar wiejski Miasteczko Krajęskie	29 Kaczory 812 obszar wiejski 1336 Miasteczko Krajęskie 2177	Kaczory Wysoka - obszar wiejski Miasteczko Krajęskie Szamocin- obszar wiejski	3	1105	1108	43,1	leśny	12 "Dzik" Białe Błota	dzierżawa				
41	Broda	56_PIL	Pilecki	5075	360	2122	101	2223	2492	4715	Kaczory RDLP Pila	Miasteczko Krajęskie	11 2122	Kaczory	101	2492	2593	49,8	leśny	17 "Kaczor" Kaczory	dzierżawa				
42	Pila Północna	57_PIL	Pilecki	3496	34	3208	2	3210	252	3462	Zdrojowa Góra RDLP Pila	Pila Kaczory RDLP Pila	199 Pila 3009 3208	Pila Pila	2	252	254	91,8	leśny	50 "Bóbr" Pila	dzierżawa				
43	Kłoda	58_PIL	Pilecki	5452	322	1335	45	1380	3750	5130	Zdrojowa Góra RDLP Pila	Trzcianka - obszar wiejski Szydowo Trzcianka - obszar wiejski	71 Szydowo Trzcianka - obszar wiejski 501 obszar wiejski 667 96 1335	Trzcianka - obszar wiejski Szydowo Trzcianka - obszar wiejski	39	3633	3672	25,3	polny	46 "Ponowa" Pila Kalina	dzierżawa				

Nr obwodu	Nazwa obwodu	St. nr obwodu	Powiat	Pow. całkowita wita (w ha)	Pow. wyłączone (w ha)	Pow. użytkowa					Lasy państwowe					Grunty pozostałe					Leśność %	Rodzaj obwodu	Numer i nazwa koła łowieckiego użytkującego obwód	Sposób użytkowania a obwodu
						grunty leśne		inne	razem	Nazwa nadleśnictwa	Gmina	Pow. (w ha)	gmina	leśne	inne	razem								
						państw	pozość										7	8	9	10				
1	2	3	4	5	6	7	8	9	10	11	12	13	14	15	16	17	18	19	20	21	22			
44	Róża Wielka	69_PIL	Pilski Wielicki - woj. zach.-pom.	5667	79	1134	6	1140	4448	5588	Tuczno RDLP Pila	Szydłowo Walcz woj.Zach.-pom.	Kaczory	930				20,1	połny	51 "Róża" Pila	dzierżawa			
45	Rzadkowo	63_PIL	Pilski	4858	292	1371	201	1672	2894	4666	Kaczory RDLP Pila	Kaczory	1371	Kaczory	201	2994	3195	32,4	połny	1 "Hubert" Poznań	dzierżawa			
46	Dziembowo	64_PIL	Pilski	8661	362	2941	166	3107	3192	6299	Kaczory RDLP Pila	Pila Ujście - obszar wiejski	Kaczory	2780	Ujście - obszar wiejski	108	1903	2012			20 "Notec" Chodzież	dzierżawa		
47	Pila Południowa	65_PIL	Pilski	5251	226	2309	28	2337	2688	5025	Zdrójowa Góra RDLP Pila	Trzcianka - obszar wiejski Pila	Trzcianka - obszar wiejski	1107	Trzcianka - obszar wiejski	5	687	692			40 "Sep" Pila	dzierżawa		
48	Miroslaw	76_PIL	Pilski	5019	382	1807	33	1840	2797	4637	Sarbia RDLP Pila	Czarnków Ujście - obszar wiejski	Trzcianka - obszar wiejski	1295	Trzcianka - obszar wiejski	4	4	4			24 "Jelen" Ujście	dzierżawa		
49	Lipia Góra	61_PIL	Chodzieski	4304	179	241	55	288	3829	4125	Podanin RDLP Pila	Szamocin - obszar wiejski	Szamocin - obszar wiejski	241	Szamocin - obszar wiejski	55	3816	3871			19 "Ponowa" Margonin	dzierżawa		
50	Natęcza	62_PIL	Chodzieski	4351	581	272	4	276	3494	3770	Podanin RDLP Pila	Chodzież Szamocin - obszar wiejski	Chodzież	22	Chodzież	4	2749	2753			20 "Notec" Chodzież	dzierżawa		
51	Podanin-Margonin	73 i 88 PI	Chodzieski Wągrowiecki	25450	1278	11938	366	12324	11648	24172	Podanin RDLP Pila	Golańcz - obszar wiejski Chodzież Margonin - obszar wiejski Szamocin - obszar wiejski Budzyń	Golańcz - obszar wiejski	2625	Golańcz - obszar wiejski	34	2303	2337			OHZ Nadleśnictwo Podanin	zarząd		
52	Rataje	74_PIL	Chodzieski	8637	738	937	31	966	4131	5099	Podanin RDLP Pila	Chodzież	Chodzież	937	Chodzież	31	4125	4156			23 "Ostoja" Chodzież	dzierżawa		

Nr obwodu	Nazwa obwodu	IS	Powiat	Pow. całkowita (w ha)	Pow. wyłączone (w ha)	Pow. użytkowa						Lasy państwowe					Grunty pozostałe				Lesistość %	Rodzaj obwodu	Numer i nazwa koła towieckiego użytkującego obwód	Sposób użytkowania a obwodu
						państw		inne		razem		Nazwa nadleśnictwa	Gmina	Pow. (w ha)	gmina	leśne	inne	razem						
						7	8	9	10	11	12								13	14				
1	2	3	4	5	6	7	8	9	10	11	12	13	14	15	16	17	18	19	20	21	22			
53	Kamionka	75_PIL	Chodzieski Piliński	5382	626	1835	180	1995	2742	4737	Podanin RDLP Pila Sarbia RDLP Pila	Chodzieski Ujście - obszar wiejski Chodzieski	1702	Chodzieski	144	2248	2393		połny	23 "Ostoja" Chodzieski	dzierżawa			
54	Próchnowo	87_PIL	Chodzieski Wągrowiecki	5367	516	296	40	336	4517	4882	Durowo RDLP Pila Podanin RDLP Pila	Margonin - obszar wiejski Margonin - obszar wiejski	27	Budzyń	349	349	349		połny	19 "Ponowa" Margonin	dzierżawa			
56	Stróżewo	89_PIL	Chodzieski	6357	578	2286	88	2374	3405	5779	Podanin RDLP Pila Sarbia RDLP Pila	Budzyń Chodzieski Chodzieski Budzyń	177	Chodzieski	88	3405	3483	37,3	połny	29 "Danieł"	dzierżawa			
57	Wyszyny	90_PIL	Chodzieski Obornicki Piliński Czarnkowsko- Trzcianecki	16005	114	12196	72	12268	3623	16881	Sarbia RDLP Pila	Budzyń Chodzieski Czarników Rycyzwół Ujście - obszar wiejski	3000 4738 3431 44 982 12186	Budzyń	5	1147	1152			OHZ Nadleśnictwo Sarbia	dzierżawa			
58	Sokołowo Budzyńskie	101_PIL	Chodzieski Obornicki	5971	337	737	115	822	4782	5634	Podanin RDLP Pila	Budzyń	737	Budzyń	115	4982	4497	76,7	połny	34 "Szarak" Budzyń	dzierżawa			
59	Wapniarnia	66_PIL	Piliński Czarnkowsko- Trzcianecki	5569	208	1672	16	1688	3675	5363	Trzcianka RDLP Pila	Trzcianka - obszar wiejski Szydłowo obszar wiejski Szydłowo	1630 11	Trzcianka - obszar wiejski Szydłowo	16	3673	3689				dzierżawa			
60	Niekursko	67_PIL	Czarnkowsko- Trzcianecki	9987	1028	8367	64	6471	2490	8961	Trzcianka RDLP Pila	Trzcianka - obszar wiejski	6387	Trzcianka - obszar wiejski	84	2490	2574	84,9	leśny	22 "Knieja" Trzcianka	dzierżawa			
61	Żelichowo	72_PIL	Czarnkowsko- Trzcianecki	3032	33	2154	60	2214	785	2969	Krzyż RDLP Pila	Krzyż Wilkp. - obszar wiejski	2154	Krzyż Wilkp. - obszar wiejski	60	785	845	73,0	leśny	31 "Kaczka Poznań"	dzierżawa			
62	Terasin	77_PIL	Czarnkowsko- Trzcianecki	7560	579	2723	11	2734	4267	7001	Trzcianka RDLP Pila	Czarnków Trzcianka - obszar wiejski	671	Czarnków Trzcianka - obszar wiejski	11	4267	4278		połny	22 "Knieja" Trzcianka	dzierżawa			
63	Siedlecko	78_PIL	Czarnkowsko- Trzcianecki	4306	408	1188	10	1196	2702	3898	Trzcianka RDLP Pila	Trzcianka - obszar wiejski	1186	Trzcianka - obszar wiejski	10	2702	2712	27,8	połny	21 "Dzik" Trzcianka	dzierżawa			
64	Smolarnia	79_PIL	Czarnkowsko- Trzcianecki	3408	319	2247	28	2275	814	3069	Trzcianka RDLP Pila	Trzcianka - obszar wiejski	2247	Trzcianka - obszar wiejski	28	814	842	68,8	leśny	54 "Knieja" Pila	dzierżawa			

Nr obwodu	Nazwa obwodu	Powiat	Pow. całkowita (w ha)	Pow. wyłączone (w ha)	Pow. użytkowa						Pow. wylączone (w ha)	Lasy państwowe					Lesi- stosć %	Rodzaj obwodu	Numer i nazwa kocia łowieckiego użytkującego obwód	Sposób użytkowani a obwodu	
					grunty leśne		inne		razem	Nazwa nadleśnictwa		Gmina	Pow. (w ha)	gmina	leśne	inne					razem
					państw.	pozost.	7	8													
1		4	5	6	7	8	9	10	11	12	13	14	15	16	17	18	19	20	21	22	
65	Dzierżazno Małe	Czarnkowsko-Trzcianecki	7678	51	5736	81	5787	1940	7627	Krzyż	Trzcielanka - obszar wiejski	2461	Trzcielanka - obszar wiejski	2	509	511			44 "Trop" Pila	dzierżawa	
66	Debogóra	Czarnkowsko-Trzcianecki	7542	211	5537	48	5585	1746	7331	Krzyż	Wielień - obszar wiejski	4542	Wielień - obszar wiejski	25	1505	1530			25 "Leśnik" Dzierżazno Wielkie	dzierżawa	
67	Drawa	Czarnkowsko-Trzcianecki	7263	57	5904	46	5950	1268	7206	Krzyż	Wielień - obszar wiejski	5904	Wielień - obszar wiejski	46	1256	1302			10 "Knieja" Poznań	dzierżawa	
68	Sarbia	Piłski	4925	244	444	219	663	3918	4681	Sarbia	Czarnków	367	Ujście - obszar wiejski	151	2562	2713			30 "Dzik" Czarnków	dzierżawa	
69	Kruszewo	Czarnkowsko-Trzcianecki	7522	486	3427	421	3848	3178	7026	Trzcielanka	Czarnków	3068	Ujście - obszar wiejski	395	2893	3288			31 "Kruk" Czarnków	dzierżawa	
70	Kuznica Czarnkowska	Piłski	5936	197	1638	47	1685	4054	6739	Trzcielanka	Trzcielanka - obszar wiejski	88	Trzcielanka - obszar wiejski	47	288	288			82 "Jeleń" Poznań	dzierżawa	
71	Jędrzejewo	Czarnkowsko-Trzcianecki	7887	381	3183	36	3219	4297	7616	Krzyż	Wielień - obszar wiejski	158	Wielień - obszar wiejski	29	575	604			339 "Sokół" Warszawa	dzierżawa	
72	Nowe Dwory	Czarnkowsko-Trzcianecki	6925	200	3760	105	3865	2760	6625	Krzyż	Trzcielanka - obszar wiejski	538	Trzcielanka - obszar wiejski	22	478	500			18 "Drop" Poznań	dzierżawa	
73	Krzyż	Czarnkowsko-Trzcianecki	7465	608	1937	120	2057	4702	6759	Trzcielanka	Wielień - obszar wiejski	3195	Wielień - obszar wiejski	83	2282	2365			41 "Bazant" Włocławek	dzierżawa	
74	Huta	Czarnkowsko-Trzcianecki	4887	358	538	121	659	3840	4499	Krucz	Czarnków	2	Czarnków	65	3118	3183			31 "Kruk" Czarnków	dzierżawa	

Nr obwodu	Nazwa obwodu	St. nr obwodu	Powiat	Pow. całkowita (w ha)	Pow. wyłączone (w ha)	Pow. użytkowa						Lasy państwowe						Grunty pozostałe				Leśność %	Rodzaj obwodu	Numer i nazwa koła łowieckiego użytkującego obwód	Sposób użytkowania a obwodu
						grunty leśne		inne	razem	Nazwa nadleśnicтва	Gmina	Pow. (w ha)	gmina	leśne	inne	razem	leśne	inne	razem						
						państw	pozość													7	8				
1		3	4	5	6	7	8	9	10	11	12	13	14	15	16	17	18	19	20	21	22				
75	Lubasz	103_PIL	Czarnkowsko-Trzcianecki	6487	1099	787	65	852	4536	5388	Krucz RDLP Pila	Lubasz	484	Lubasz	62	3972	4084	13,1	polny	35 "Słonka" Goraj	dzierżawa				
76	Ciszkowo	104_PIL	Czarnkowsko-Trzcianecki	5077	298	1480	270	1750	3031	4781	Potrzebowice RDLP Pila	Czarnków	545	Czarnków	35	859	894	34,6	polny	35 "Słonka" Goraj	dzierżawa				
77	Rosko	105_PIL	Czarnkowsko-Trzcianecki	5502	181	2446	712	3158	2263	5421	Krucz RDLP Pila	Wieleń - obszar wiejski	2440	Wieleń - obszar wiejski	712	2263	2975	58,4	leśny	30 "Dzik" Czarnków	dzierżawa				
78	Potrzebowice	106_PIL	Czarnkowsko-Trzcianecki	8548	283	5134	37	5171	1094	6285	Potrzebowice RDLP Pila	Drawsko	90	Drawsko	37	989	1026	79,0	leśny	36 "Puszcza" Potrzebowice	dzierżawa				
79	Drawsko	107_PIL	Czarnkowsko-Trzcianecki	9441	400	4262	1243	5505	3536	9041	Potrzebowice RDLP Pila	Wieleń - obszar wiejski	1478	Wieleń - obszar wiejski	43	223	266	58,3	leśny	37 "Puszcza Nadnotecka" Drawsko	dzierżawa				
80	Pojajewo	116_PIL	Czarnkowsko-Trzcianecki Obornicki	8084	382	201	70	271	5431	5702	Krucz RDLP Pila	Pojajewo	189	Pojajewo	99	3402	3501	4,6	polny	38 "Darz Bór" Pojajewo	dzierżawa				
81	Boruszyn	117_PIL	Czarnkowsko-Trzcianecki Obornicki	5467	249	1384	112	1496	3722	5218	Oborniki RDLP Poznań	Oborniki	30	Lubasz	196	196	196	27,4	polny	38 "Darz Bór" Pojajewo	dzierżawa				
82	Klępierz	118_PIL	Czarnkowsko-Trzcianecki Szamotulski Obornicki	11321	279	8538	241	8779	2263	11042	Krucz RDLP Pila	Oborniki	3294	Lubasz	70	1408	1478	77,5	leśny	26 "Leśnik" Poznań	dzierżawa				
83	Kruteczek	119_PIL	Czarnkowsko-Trzcianecki Szamotulski	5779	133	3688	311	3999	1647	5646	Krucz RDLP Pila	Lubasz	2993	Oborniki	241	2263	2504	89,2	leśny	48 "Bielik" Kruteczek	dzierżawa				

Nr obwodu	Nazwa obwodu	§r nr obwodu	Powiat	Pow. całkowita (w ha)	Pow. wyłączone (w ha)	Pow. użytkowa					Lasy parafstwowe					Grunty pozostałe					Lesi- stość %	Rodzaj obwodu	Numer i nazwa koła lowieckiego użytkującego obwód	Sposób użytkowani a obwodu
						grunty/leśne		inne	razem	Nazwa nadleśnictwa	Gmina	Pow. (w ha)	gmina	leśne	inne	razem	leśne	inne	razem					
						parstw	pozost.													8				
1		3	4	5	6	7	8	9	10	11	12	13	14	15	16	17	18	19	20	21	22			
84	Biała	120_PIL	Czarnkowsko-Trzcianecki	6991	157	8029	331	6380	474	6934	Podrzabowice	Wielień - obszar wiejski	468	Wielień - obszar wiejski	307	269	576	91,0		29 "Jazwielec" Poznań	dzierżawa			
85	Kwiecie	123_PIL	Czarnkowsko-Trzcianecki	8427	230	5867	636	6492	1706	8197	Podrzabowice	Drawsko	5857	Drawsko	636	1705	2340	77,0		3 "Złota Klejnia" Poznań	dzierżawa			
86	Wapno	83_PIL	Wągrowiecki	6760	347	344	53	397	8016	6413	Durowo	Goleńcz - obszar wiejski	5	Goleńcz - obszar wiejski	36	2019	2055			26 "Zając" Wapno	dzierżawa			
87	Goleńcz	84_PIL	Wągrowiecki	6326	771	84	22	106	8448	5654	Szubin	Goleńcz - obszar wiejski	5	Goleńcz - obszar wiejski	22	4872	4894			27 "Darek Bór" Goleńcz	dzierżawa			
88	Grabowo	85_PIL	Chodzieński	4810	736	192	37	228	3645	4074	Durowo	Goleńcz - obszar wiejski	192	Goleńcz - obszar wiejski	37	3762	3798			28 "Szarak" Wągrowiec	dzierżawa			
89	Pawłowo Żonkiele	86_PIL	Wągrowiecki	3803	111	67	73	130	3662	3692	Durowo	Goleńcz - obszar wiejski	20	Goleńcz - obszar wiejski	47	1119	1166			7 "Przylesie" AR Poznań	dzierżawa			
90	Mokronosy	97_PIL	Wągrowiecki	4952	209	17	27	44	4698	4743	Durowo	Goleńcz - obszar wiejski	37	Goleńcz - obszar wiejski	26	2416	2442			19 "Łoś" Poznań	dzierżawa			
91	Brzeźno Stare	98_PIL	Wągrowiecki	4940	110	98	48	146	4684	4830	Durowo	Goleńcz - obszar wiejski	2	Goleńcz - obszar wiejski	48	173	173			28 "Szarak" Wągrowiec	dzierżawa			
92	Durowo	99_PIL	Wągrowiecki	6240	881	2282	136	2417	2932	5349	Durowo	Wągrowiec	96	Wągrowiec	135	2932	3067			32 "Jeleń" Wągrowiec	dzierżawa			
93	Kamienica	100_PIL	Wągrowiecki	4678	99	776	164	939	3640	4579	Durowo	Wągrowiec	96	Wągrowiec	157	3545	3702			33 "Cyranka" Wągrowiec	dzierżawa			
94	Miedzylesie	108_PIL	Wągrowiecki	4368	231	28	8	36	4101	4137	Durowo	Wągrowiec	2282	Wągrowiec	8	4101	4109			33 "Cyranka" Wągrowiec	dzierżawa			

Nr obwodu	Nazwa obwodu	S. nr obwodu	Powiat	Pow. całkowita (w ha)	Pow. wyłączone (w ha)	Pow. użytkowa										Lasy państwowe				Grunty pozostałe					Lesistość %	Rodzaj obwodu	Numer i nazwa kóła łowieckiego użytkującego obwód	Sposób użytkowania a obwodu	
						grunty leśne			razem	Nazwa nadleśnictwa	Gmina	Pow. (w ha)	gmina	leśne	inne	razem	gmina	leśne	inne	razem									
						pastw.	skosost.	inne													7	8	9	10					11
95	Rabczyn	109_PIL	Wągrowiecki	4503	158	218	157	375	3859	4344	Durowo RDLP Pila	Demasławek Mięścisko	102	116	1513	1513	58 "Odyniec" Mięścisko	20	21	22	dzierżawa								
96	Wągrowiec	110_PIL	Wągrowiecki	6025	647	1732	173	1905	3773	5378	Durowo RDLP Pila	Mięścisko Wągrowiec	329	329	494	533	32 "Jeleni" Wągrowiec	polny			dzierżawa								
97	Sienno	111_PIL	Wągrowiecki	5896	484	662	168	830	4592	5412	Durowo RDLP Pila	Wągrowiec	489	489	302	323	87 "Drop" Poznań	polny			dzierżawa								
98	Pozalice	112_PIL	Wągrowiecki <i>Obornicki</i>	4085	407	349	161	330	3959	3878	Durowo RDLP Pila	Rogoźno - obszar wiejski Wągrowiec	470	1035	1070	1839	58 "Olszyna" Rogoźno	polny			dzierżawa								
99	Rudawo	113_PIL	Wągrowiecki <i>Obornicki</i>	4157	122	1036	119	1135	3059	3255	Durowo RDLP Pila	Rogoźno - obszar wiejski Wągrowiec Budzyń	310	25	655	720	11 "Darczob" Poznań	polny			dzierżawa								
100	Kopieńsko	1_Poz	Wągrowiecki <i>Obornicki</i> <i>Chodzież</i>	5053	126	975	128	1038	3931	3519	Durowo RDLP Pila	Mięścisko Mięścisko	718	101	2905	3004	34 "Jeleni" Swarzędz	polny			dzierżawa								
101	Papowo Kościelna	2_Poz	Wągrowiecki	3972	141	123	35	354	3267	3931	Durowo RDLP Pila	Mięścisko Skoki - obszar wiejski	314	14	292	294	58 "Odyniec" Mięścisko	polny			dzierżawa								
102	Kskulin	3_Poz	Wągrowiecki	3872	347	928	212	1140	2491	3631	Durowo RDLP Pila	Mięścisko Skoki - obszar wiejski Wągrowiec	69	69	1028	1097	83 "Szarak" Poznań	polny			dzierżawa								
103	Lechlin	4_Poz	Wągrowiecki <i>Obornicki</i>	4538	255	1080	269	1767	2626	4383	Durowo RDLP Pila	Rogoźno - obszar wiejski Skoki - obszar wiejski Wągrowiec	828	22	811	833	83 "Szarak" Poznań	polny			dzierżawa								
104	Raczkowo	12_Poz	Wągrowiecki <i>Chodzież</i>	4632	127	991	210	1201	3124	4325	Durowo RDLP Pila	Skoki - obszar wiejski Kiszczowo	903	198	2312	2510	57 "Borak" Skoki	polny			dzierżawa								
105	Rejwice	13_Poz	Wągrowiecki <i>Chodzież</i>	5878	749	2366	300	2666	2567	5133	Durowo RDLP Pila	Skoki - obszar wiejski Kiszczowo	948	179	2000	2178	19 "Łos" Poznań	polny			dzierżawa								
				528128	36443	33056	11072	25133	341152	52285					200	2567	2767	43.7											

SERWIS PRACOWNI

ul. Piłsudskiego 13
64-600 Poznań, tel. 71 78 71 13
tel. kom. 71 78 71 13
fax 71 78 71 13
e-mail: biuro@serwis-pracowni.pl